

Camelia Săpoi, Mihaela Doboș, Cristina Cergan,
Diana Iacob, Natalia Leu, Daniela Martiș,
Mihaela Nicolae, Bogdan Rațiu, Mara Trofin, Anca Vlaicu

Ne pregătim pentru **EVALUAREA NAȚIONALĂ**

limba și literatura română

clasa a VIII-a

Ediția a II-a, revizuită



2023

Editura Paralela 45
2022

Lucrarea este elaborată în conformitate cu programa de examen pentru susținerea Evaluării Naționale pentru absolvenții clasei a VIII-a, publicată în data de 29 august 2022, și cu modelul de structură de subiect și baremul de evaluare și notare, publicate în data de 01 noiembrie 2022.

Acest auxiliar didactic este avizat pentru utilizarea în unitățile de învățământ prin O.M.E. nr. 4642/18.08.2021.

Redactare: Mihaela Cosma, Ionuț Burcioiu, Iuliana Ene
Tehnoredactare: Mariana Dumitru, Mihail Vlad
Pregătire de tipar: Marius Badea
Design copertă: Mirona Pintilie

Descrierea CIP a Bibliotecii Naționale a României
Ne pregătim pentru evaluarea națională 2023: limba și literatura română: clasa a VIII-a / Camelia Săpoi, Mihaela Doboș, Cristina Cergan, – Ed. a 2-a, reviz.. – Pitești: Paralela 45, 2022
ISBN 978-973-47-3790-1

I. Săpoi, Camelia
II. Doboș, Mihaela
III. Cergan, Cristina

811.135.1
821.135.1.09

Credite foto

Imaginile a căror sursă nu a fost menționată au fost preluate de pe Shutterstock.

Copyright © Editura Paralela 45, 2022
Prezenta lucrare folosește denumiri ce constituie mărci înregistrate,
iar conținutul este protejat de legislația privind dreptul de proprietate intelectuală.
www.edituraparelela45.ro

Cuvânt-înainte

Dragul nostru elev de clasa a VIII-a,

Dacă ești gata să începi, cu propriile forțe, pregătirea pentru examen, cartea aceasta îți va fi călăuză. Termenul „călăuză”, pe care, poate, vei simți nevoia să-l cauți în dicționar, are un echivalent care sigur îți este pe plac: tutorial. Vreau să spun că vei găsi în aceste pagini pașii pe care îi ai de parcurs, de la simplu la complex, pentru a ajunge la rezultatul dorit.

În prima parte a cărții vei găsi **40 de seturi cu exerciții de antrenament** care te vor pregăti pentru cerințele specifice subiectului de examen. Primele 20 de seturi propun exerciții care îți formează competența de lectură. Altfel spus, prin aceste exerciții vei învăța să găsești informația dintr-un text, să îți formezi o înțelegere globală, apoi să realizezi propria interpretare a textului. Mai mult, unele exerciții te vor pune în situația să scrii propriul text, cu reflecțiile tale asupra textului citit, să îl compari pe acesta din urmă cu alte lecturi, să formulezi judecăți de valoare. În celelalte 20 de seturi cu exerciții de antrenament vei găsi gramatica funcțională într-o varietate de exerciții care îți vor provoca gândirea. Dar fii cu băgare de seamă, gramatică funcțională înseamnă să ai grijă cum te exprimi ori de câte ori trebuie să te folosești de cuvinte și de sensurile lor pentru a formula răspunsul potrivit.

Cartea de față cuprinde și **40 de teste realizate în conformitate cu programa de Evaluare Națională** și cu modelul de structură de subiect și baremul de evaluare și notare în vigoare, însoțite de răspunsuri și de sugestii de rezolvare. În sugestiile de răspuns pentru cerințele de la Subiectul I vei găsi variante de răspuns clare, dar nu exclusive. În cazul Subiectului al II-lea, am considerat potrivite recomandările, sugestiile și întrebările problematizante, deschise, în locul unor modele gata făcute, pentru a-ți lăsa libertatea de exprimare, conform capacității tale de comunicare, și am adăugat câteva modele de rezolvare realizate de elevi de clasa a opta. Primul dintre teste este însoțit de explicații ample și de sfaturi utile legate de examen. Și pentru că am avut în vedere toate scenariile desfășurării învățării, vei putea accesa/descărca, prin scanarea unui cod QR, fișa de autoevaluare pentru fiecare test în parte, cuprinzând indicații de rezolvare și răspunsuri asociate punctajelor.

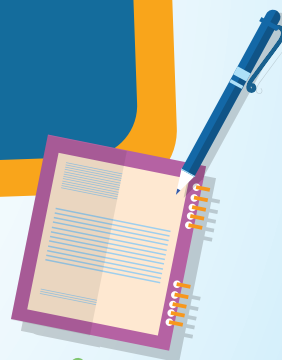
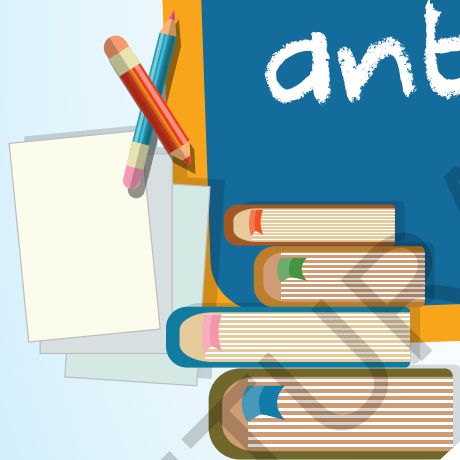
De asemenea, am selectat pentru această carte texte-suport din literatura română și universală, pe care sperăm să le citești cu plăcere, iar acest lucru să fie, în sine, un exercițiu atractiv. Vei găsi texte variate: poezii lirice și epice, proză clasică și contemporană, piese de teatru; jurnale, jurnale de călătorie, memorii, scrisori, texte autobiografice; articole de opinie, eseuri, maxime și proverbe; instrucțiuni; e-mailuri, postări online; reportaje, știri; recenzii pe web ale unei cărți; regulamente; articole de popularizare a științei, tablă de materii/cuprins, articole din DEX; anunțuri, benzi desenate, texte din enciclopedii ilustrate, reclame etc. Și temele textelor sunt variate: copilăria, familia, școala, jocul, călătoria, cunoașterea de sine, cunoașterea lumii, știința, tradițiile, prietenia, timpul etc.

Scriind aceste teste cu gândul la tine, ne-am dat seama că niciun exercițiu nu ți se va părea greu sau imposibil de dus la capăt dacă ai răbdare și crezi, cu adevărat, în puterile tale. Noi credem în tine! Mergi cu încredere pe acest drum! Gândește-te că la capătul lui nu te așteaptă un examen, ci noi frontiere ale cunoașterii.

Succes!
Autorii

PARTEA I

Exerciții de antrenament



EDICIA A FAMILIEI 45

EXERCIȚII DE ANTRENAMENT

Elemente de construcție a comunicării

SETUL 1

• Se dă textul:

Jocurile și preocupările noastre nu semănau în niciun fel cu ale copiilor de acum. [...] Noi ne inventam jocurile; admiteam jocurile tradiționale ca stimulent, ca de exemplu coarda sau șotronul, și de cele mai multe ori ne inventam și jucăriile. Fetele își fabricau păpușile; primul pistol mi l-am făcut singur, dintr-o țevă de lemn de soc, și trebuie să adaug că am fost foarte mulțumit de mine însumi când am văzut că, de bine, de rău, pușcociul meu funcționează. Jucam oina sau țurca – eu mai puțin decât ceilalți, pentru că eram miop; ne jucam cu arșice sau făceam lopățele cu care nu aveam ce face. Toți știam să facem sfârleze, mai ales din nuci găurite prin care petreceam o sfoară; sau ne fabricam din crengi de alun câte un arc, cu săgețile corespunzătoare; dar trebuie să mărturisesc că tot armamentul fabricat de noi nu ne da multe satisfacții. În sărbătorile de Crăciun primeam jucării „adevărate”: cărți cu poze, păpuși pentru fete, cutii cu pietre de clădit case (noi le spuneam *clădicase*), cu care construiam punți, clopotnițe sau adevărate castele, care se clătinau, spre disperarea arhitecților.

Toate aceste preocupări se amestecau cu expediții de grup, cu scopuri variate, legate de starea timpului și, pentru cei care mergeau la școală, cu vacanțele; pentru că, bineînțeles, grupul avea nevoie de un șef cu inițiativă care, în limba sperioasă a mamelor și a celor care rămâneau *acasă*, se numea tartorul. Sub bagheta lui ne pomeneam urcând în grup spre „Colț” sau spre „Fântâniță”, în fâneața unde cosea tata și unde se găseau cele mai bune alune și cea mai strașnică apă rece.

(Alexandru Ciorănescu, *Amintiri fără memorie*)

• Scrie răspunsul pentru cerințele de mai jos cu privire la textul dat.

1 Conțin triftong toate cuvintele din seria:

- a) construiam, nevoie.
- b) găseau, mergeau.
- c) rămâneau, eu.
- d) sperioasă, trebuie.

2 Rescrie enunțul „Toate aceste preocupări se amestecau cu expediții de grup, cu scopuri variate,” înlocuind cuvintele subliniate cu sinonime potrivite în context.

3 Cuvântul subliniat din secvența „pentru că, bineînțeles, grupul avea nevoie de un șef cu inițiativă” s-a format prin:

- a) derivare cu prefix.
- b) compunere.
- c) conversiune.
- d) derivare cu sufix.

4 Scrie, în spațiul liber din fața fiecărui cuvânt din coloana A, litera corespunzătoare explicației din coloana B:

A	B
1. _____ își	a) adverb de loc
2. _____ sau	b) substantiv comun
3. _____ acasă	c) conjuncție coordonatoare
4. _____ sub	d) pronume reflexiv
	e) prepoziție

- 5** Transformă enunțul următor, în așa fel încât emițătorul să fie o persoană de genul feminin: „Trebuie să adaug că am fost foarte mulțumit de mine însumi.”
- 6** Rescrie propoziția următoare, punând verbul la timpul perfectul simplu: „În timpul sărbătorilor de Crăciun primeam jucării *adevărate*.”
- 7** Cuvântul subliniat din propoziția „Jocurile și preocupările noastre nu semănau în niciun fel cu ale copiilor de acum.” este:

a) atribut realizat prin adjectiv.	c) circumstanțial de timp.
b) atribut realizat prin adverb.	d) complement prepozițional.
- 8** Stabilește felul propozițiilor subordonate din fraza: „Toți știam să facem sfârleze, mai ales din nuci găurite prin care petreceam o sfoară.”
- 9** Construiește o frază în care să existe două propoziții complete prepoziționale aflate în raport de coordonare adversativă.
- 10** Rescrie enunțurile, corectând greșelile de orice natură:
 - a)** „Timpul cel mai optim pentru jocurile în aer liber este primăvara.”
 - b)** „Deși apa e rece el înnoată spre țărm.”

SETUL 2

• **Se dă textul:**

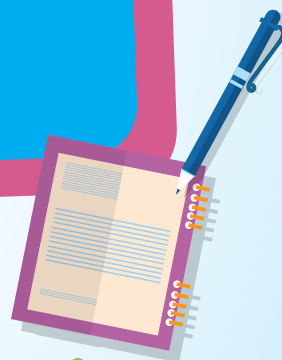
Un băiat de vreo șapte-opt ani se juca, nestingherit de lumea din jur, cu un porumbel. Era absorbit total în jocul lui, cu toate simțurile acolo, cum numai copiii pot fi. Să fi venit un cutremur, și nu l-ar fi simțit, în clipa aceea. În lume nu mai existau decât el și porumbelul. Ciudat în acest joc era felul în care pasărea îi răspundea copilului – părea dresată și atentă ca un câine. Băiatul îi arunca o pană, porumbelul zburătoarea în jurul ei, o prindea, îi dădea drumul. Apropiindu-se cu bucurie și sfială, copilul lua iar pana cenușie, sufla în ea sau o arunca, însă cu un gest ușor, să nu sperie zburătoarea. Bătând din aripi pe loc, ca o morișcă, ori țopăind caraghios, porumbelul dădea ocol jucăriei comune. Iar apoi, în ochii mei, care luau parte la joc, s-a format o imagine nouă: porumbelul a apucat pana de capătul care cândva era înmuiat în călimară și, cu ea în cioc, și-a luat zborul spre cer. Se decupa acum, pe albastru, o pasăre argintie, cu o pană în cioc, așa cum trebuie să i se fi arătat lui Noe, de pe corabia lui din lemn de chiparos, porumbelul cu ramura de măslin. Și dintr-odată m-am simțit invadată de mitul pe care jocul unui copil îl scrisese, într-o zi oarecare de vară, pe cerul orașului. „Dar porumbelul nu s-a mai întors la el.”

(Ioana Pârvulescu, *Întoarcere în secolul 21*)

• **Scie răspunsul pentru cerințele de mai jos cu privire la textul dat.**

- 1** Încercuiește silaba accentuată din cuvintele: „porumbelul”, „jucărie”, „ramura”.
- 2** Rescrie enunțul „Ciudat în acest joc era felul în care pasărea îi răspundea copilului – părea dresată și atentă ca un câine”, înlocuind cuvintele subliniate cu antonime potrivite în context.
- 3** Transcrie, din lista următoare, cuvintele derivate: „scrisese”, „argintie”, „orașului”, „oarecare”, „jucăriei”, „bătând”.

PARTEA a II-a
Testul I –
Subiect, barem,
explicații



EDICIA 45

Testul 1

- Toate subiectele sunt obligatorii. Se acordă zece puncte din oficiu.
- Timpul de lucru efectiv este de două ore.

SUBIECTUL I

70 de puncte

Citește fiecare dintre textele de mai jos pentru a putea răspunde cerințelor formulate.

TEXTUL 1

Nouă ceasuri și nouă minute... Peste șase minute pleacă trenul. Un minut încă și se-nchide casa. Repede-mi iau biletul, ies pe peron, alerg la tren, sunt în vagon... Trec de colo până colo prin coridor, să văz în care compartiment aș găsi un loc mai comod... Aci. O damă singură, și fumează, atât mai bine! Intru și salut, când auz o mârâitură și văz apărând dintr-un paneraș de lângă cocoana capul unui cățel lătos, plin de funde de panglici roșii și albastre, care-ncepe să mă latre ca pe un făcător de rele intrat noaptea în iatacul stăpânii-si.

— Bubico! zice cocoana... șezi mumos, mamă!

„Norocul meu, gândesc eu, să trăiesc bine!... Lua-te-ar dracul de javră!”

Bubico se liniștește puțin; nu mai latră; își retrage capul în paneraș, unde i-l acopere iar cocoana cu un tărănaș de lână roșie; dar tot mârâie înfundat... Eu, foarte plictisit, mă lungesc pe canapeaua din fața cocoanii și-nchiz ochii. Trenul a pornit... Prin coridor umblă pasajeri și vorbesc. Bubico mârâie arțăgos.

— Biletele, domnilor! zice conductorul, intrând cu zgomot în compartimentul nostru.

Acum Bubico scoate capul foarte sus și, vrând să sară afară de la locul lui, începe să latre și mai grozav ca adineaori. Eu întind biletul meu conductorului, care mi-l perforează. Conductorul face un pas către cocoana, care-și caută biletul ei în săculețul de mână, pe când Bubico latră și chelălăie desperat, smucindu-se să iasă din paner.

— Bubico! zice cocoana, șezi mumos, mamițo!

Și-ntinde biletul. Când mâna conductorului s-a atins de mâna cocoanei, Bubico parc-a-nnebunit. Dar conductorul și-a terminat treaba și iese. Cocoana își învelește favoritul mângâindu-l „mumos”; eu mă lungesc la loc închizând ochii, pe când Bubico mârâie înfundat ca tunetul care se tot depărtează după trecerea unei grozave furtuni. Acum nu se mai aude deloc. Dar auz hârșăitul unui chibrit: cocoana își aprinde o țigaretă... Încă nu mi-e somn. De ce n-aș aprinde și eu una? A! de degrabă să nu pierz trenul, am uitat să-mi iau chibrituri. Dar nu face nimic... S-o rog pe mamița lui Bubico... Scot o țigaretă, mă ridic și dau să m-apropiu de cocoana. Dar n-apuc să fac bine o mișcare, și Bubico scoate capul lătrându-mă mai furios decât pe conductor; latră și chelălăie și tușește și...

— Bubico – zice cocoana – șezi mumos, mamițico! [...]

— Frumușel cățel aveți, zic eu cocoanii, după câteva momente de tăcere; da' rău!

— Aș! nu e rău, zice cocoana; până se-nvață cu omul; dar nu știți ce cuminte și fidel este, și deștept! Ei bine! e ca un om, frate! doar că nu vorbește...

Apoi către paner, cu multă dragoste:

— Unde-i Bubico?... Nu e Bubico!...

Din paner se aude un miolăit sentimental.

— Să-i dea mama băiețelului zăhărel?... Bubico! Bubi!!

Băiețelul scoate capul cu panglicuțe... Mamița-l degajează din țoalele în cari dospește-nfășurat și-l scoate afară. Bubico se uită la mine și mârâie-n surdină. Eu, apucat de groază la ideea că nenorocitul ar încerca să mă provoace, zic cocoanei:

— Madam! pentru Dumnezeu, țineți-l să nu se dea la mine! eu sunt nevricos, și nu știu ce-aș fi în stare... de frică...

Dar cocoana, luând în brațe pe favorit și mângâindu-l cu toată duioșia:

– Vai de mine! cum crezi d-ta?... Noi suntem băieți cumiști și binecrescuți... Noi nu suntem mojici ca Bismarck...

– Ha? zic eu.

– Bismarck al ofițerului Papadopolinii.

Dându-mi această explicație, cocoana scoate din săculețul de mână o bucăciță de zahăr:

– Cui îi place zăhărelul?...

Bubico (făcând pe bancă sluj frumos, cu toată cletinătura vagonului): Ham!

– Să-i dea mamița băiatului zăhărel?

Bubico: Ham! Ham!

(I.L. Caragiale, *Bubico*)

TEXTUL 2



Animalele, păsările, reptilele, peștii și insectele vii nu pot fi transportate în vagoanele de călători.

Totuși, la clasa a doua, este permis de către CFR transportul câinilor însoțiți, în vagoanele de călători, în următoarele condiții:

- au botniță;
- sunt ținuți în lesă pe podeaua vagonului, în compartimente;
- dacă niciun călător nu protestează.

Călătorul, proprietar al câinelui, este obligat să mențină curățenia pe toată durata călătoriei, având asupra sa materiale de igienizare, în caz contrar va fi tratat conform reglementărilor legale în vigoare.

Câinii, pisicile și animalele mici, ținute în brațe, precum și păsările mici în colivii pot fi transportate fără plată, dacă niciun călător nu protestează.

Dacă alți călători protestează, personalul de tren sau cel de control, în cazuri bine justificate, poate interzice călătoria cu aceste animale sau îl va îndruma pe călătorul însoțit de câinele său în alt compartiment sau la capătul culoarului.

Tariful de transport al unui câine se încasează prin emiterea unui bilet în valoare de 50% din tariful tren Regio, clasa a 2-a, pentru un adult, pe același parcurs.

Pentru un câine care este transportat în vagoanele de călători fără a se prezenta biletul de călătorie se eliberează bilet de călătorie eliberat în tren la tarif integral de taxare în tren, corespunzător rangului trenului și distanței kilometrice pe care circulă călătorul, proprietar al câinelui.

(După www.cfrcalatori.ro/transportul-animalelor-de-companie/)

A

1 Transcrie, din **textul 1**, doi termeni din câmpul lexical al *călătoriei*.

2 puncte

2 Scrie în casetă litera corespunzătoare răspunsului corect, valorificând informațiile din **textul 1**.

Bărbatul ajunge în gară, înainte de a se închide casa, cu

- a) un minut. b) șase minute. c) nouă minute. d) cincisprezece minute. 2 puncte

Răspunsul corect: .

Partea a II-a

- 3 Scrie în casetă litera corespunzătoare răspunsului corect, valorificând informațiile din **textul 1**.
Atitudinea bărbatului față de cățel este de
a) admirație. b) drăgălășenie. c) indiferență. d) respingere. **2 puncte**

Răspunsul corect: .

- 4 Scrie în casetă litera corespunzătoare răspunsului corect, valorificând informațiile din **textul 1**.
În fragmentul extras din textul *Búbico*, de I.L. Caragiale, se evidențiază
a) admirația pentru animalele de companie.
b) agresivitatea animalelor de companie.
c) indiferența față de animalele de companie.
d) răsfățarea unui animal de companie. **2 puncte**

Răspunsul corect: .

- 5 Notează „X” în dreptul fiecărui enunț pentru a stabili dacă este adevărat sau fals, bazându-te pe informațiile din cele două texte. **6 puncte**

	Enunțul	Adevărat	Fals
Text 1	Bărbatul își alege compartimentul care este mai liber.		
	Bubico are și el bilet.		
	Cucoana tratează cățelul ca pe un copil.		
Text 2	Insectele vii pot fi transportate în vagoane care nu sunt destinate oamenilor.		
	Nicio pisică nu poate sta în compartimentul în care sunt alți călători.		
	Câinii pot călători fără ca proprietarul să plătească bilet pentru ei.		

- 6 Precizează, în două – trei enunțuri, rolul utilizării diminutivelor în **textul 1**, ilustrându-l cu două cuvinte/secvențe adecvate. **6 puncte**

- 7 Prezintă, în 30 – 70 de cuvinte, o temă comună celor două texte, valorificând câte un element de conținut. **6 puncte**

- 8 Crezi că animalele ar trebui să aibă spații separate de oameni în transportul public? Justifică-ți răspunsul, în 50 – 100 de cuvinte, valorificând unul dintre cele două texte. **6 puncte**

- 9 Asociază fragmentul din *Búbico*, de Ion Luca Caragiale, cu un alt text literar studiat la clasă sau citit ca lectură suplimentară, prezentând, în 50 – 100 de cuvinte, o valoare comună, prin referire la câte o secvență relevantă din fiecare text. **6 puncte**

Partea a II-a

B

1 Scrie în casetă litera corespunzătoare răspunsului corect.
Seria care conține ambele cuvinte accentuate corect este:

- a) compartimente, materiale.
- b) compartimente, materiale.
- c) compartimente, materiale.
- d) compartimente, materiale.

2 puncte

Răspunsul corect: .

2 Scrie în casetă litera corespunzătoare răspunsului corect.
Seria care conține doar cuvinte compuse este:

- a) cuminte, transport.
- b) decât, degrabă.
- c) deloc, conductor.
- d) niciun, retrace.

2 puncte

Răspunsul corect: .

3 Scrie în casetă litera corespunzătoare răspunsului corect.
Cuvântul „emitere” este corect utilizat în enunțul:

- a) A aflat rezultatul emiterii la facultate.
- b) A fost depunctat la test pentru emiterea unui predicat verbal.
- c) Astăzi este ziua de emitere a rezultatelor.
- d) S-a produs emiterea din funcție de directorului.

2 puncte

Răspunsul corect: .

4 Scrie în casetă litera corespunzătoare răspunsului corect.

Sinonimul potrivit pentru sensul din text al fiecărui cuvânt subliniat din fragmentul: „Bubico se liniștește puțin [...]. Dar tot mârâie înfundat.” este

- a) se agită, stins.
- b) se alină, puternic.
- c) se calmează, înăbușit.
- d) se potolește, îndesat.

2 puncte

Răspunsul corect: .

5 Rescrie fragmentul următor, trecând verbele de la indicativ, prezent la perfect simplu: „Acum Bubico scoate capul foarte sus și, vrând să sară afară de la locul lui, începe să latre și mai grozav ca adineaori. Eu întind biletul meu conductorului.”

6 puncte

- 6 Alcătuieste o propoziție negativă, în care substantivul în genitiv cu funcție sintactică de atribut din enunțul „La clasa a doua, este permis de către CFR transportul câinilor însoțiți, în vagoanele de călători, în anumite condiții” să fie nume predicativ. **6 puncte**

- 7 Scrie opinia ta despre animale sub forma unei fraze alcătuite dintr-o propoziție principală și o propoziție subordonată atributivă. **6 puncte**

- 8 Enunțul următor reprezintă comentariul unei persoane care dorește să își cumpere un animal de companie. Rescrie-l, corectând greșelile de orice natură!
Î-mi prii această discuție cu medicul veterinar despre beneficile care le aduce animalele de companie. **6 puncte**

Subiectul al II-lea

20 de puncte

Scrie, în 80 – 120 de cuvinte, rezumatul **textului 1**.

NOTĂ!

Punctajul pentru rezumat se acordă astfel:

- **conținutul rezumatului – 12 puncte**
- **redactarea rezumatului – 8 puncte** (coerența textului – **1 punct**; proprietatea termenilor folosiți – **1 punct**; corectitudine gramaticală – **1 punct**; claritatea exprimării ideilor – **1 punct**; respectarea normelor de ortografie – **2 puncte**; respectarea normelor de punctuație – **1 punct**; lizibilitate – **1 punct**).

MODEL

Barem de evaluare și notare

- Se punctează orice modalitate de rezolvare corectă a cerințelor.
- Nu se acordă punctaje intermediare, altele decât cele precizate explicit în barem.
- Se acordă zece puncte din oficiu. Punctajul total este de 100 de puncte. Nota finală se calculează prin împărțirea la zece a punctajului total acordat pentru lucrare.

SUBIECTUL I

70 de puncte

A

- 1 Câte 1 punct pentru transcrierea, din **textul 1**, a oricăror două cuvinte din câmpul lexical al *călătoriei* (de exemplu: „gară”, „peron” etc.) **2 x 1 punct = 2 puncte**
- 2 Scrierea literei corespunzătoare răspunsului corect: **a** **2 puncte**
- 3 Scrierea literei corespunzătoare răspunsului corect: **d** **2 puncte**
- 4 Scrierea literei corespunzătoare răspunsului corect: **d** **2 puncte**
- 5 Câte 1 punct pentru fiecare răspuns corect; notarea a două variante de răspuns pentru un enunț – 0 puncte **6 x 1 punct = 6 puncte**

	Enunțul	Adevărat	Fals
Text 1	Bărbatul își alege compartimentul care este mai liber.	X	
	Bubico are și el bilet.		X
	Cucoana tratează cățelul ca pe un copil.	X	
Text 2	Insectele vii pot fi transportate în vagoane care nu sunt destinate oamenilor.	X	
	Nicio pisică nu poate sta în compartimentul în care sunt alți călători.		X
	Câinii pot călători fără ca proprietarul să plătească bilet pentru ei.		X

- 6 Precizarea rolului diminutivelor din **textul 1** (de exemplu: *Diminutivul „zăhărel” apare în replica doamnei și evidențiază atitudinea exagerat de afectuoasă față de animalul său de companie. Cucoana folosește diminutivul „băiețel” referindu-se la câinele său, tratându-l ca pe un copil. Totodată, prezența diminutivelor în text servește intenției autorului de a ironiza răsfățul etc.*) **6 puncte**
 - precizarea oricărui rol al utilizării diminutivelor – 2 puncte
 - câte 1 punct pentru ilustrarea cu secvențe a diminutivelor – 2 x 1 punct = 2 puncte
 - respectarea normelor de ortografie și de punctuație (0 – 1 greșeli – 1 punct; 2 sau mai multe greșeli – 0 puncte) – 1 punct
 - încadrarea în numărul de enunțuri indicat – 1 punct
- 7 Prezentarea unei teme comune celor două texte (de exemplu: *transportul câinilor/călătoria cu animalele de companie/grija omului pentru animalele de companie etc.*) **6 puncte**
 - precizarea unei teme comune – 2 puncte
 - câte 1 punct pentru prezentarea temei (prezentare adecvată prin valorificarea unui element de conținut din fiecare text – 1 punct; încercare de prezentare – 0 puncte) – 2 x 1 punct = 2 puncte

Partea a II-a

- respectarea normelor de ortografie și de punctuație (0 – 1 greșeli – 1 punct; 2 sau mai multe greșeli – 0 puncte) – 1 punct
- încadrarea în numărul de cuvinte indicat – 1 punct

- 8** Motivarea răspunsului la întrebarea dată **6 puncte**
- menționarea răspunsului la întrebarea dată – 1 punct
 - motivarea răspunsului menționat (motivare adecvată și nuanțată, valorificând textul indicat – 3 puncte; motivare adecvată și schematică, prin citarea unei secvențe din textul indicat – 2 puncte; încercare de motivare, lipsa de valorificare a textului indicat – 1 punct; lipsa motivării – 0 puncte) – 3 puncte
 - respectarea normelor de ortografie și de punctuație (0 – 1 greșeli – 1 punct; 2 sau mai multe greșeli – 0 puncte) – 1 punct
 - încadrarea în numărul de cuvinte indicat – 1 punct

- 9** Asocierea fragmentului din *Búbico*, de I.L. Caragiale, cu un alt text literar studiat la clasă sau citit ca lectură suplimentară, prin prezentarea unei valori comune (de exemplu: *grija față de animale*) **6 puncte**
- identificarea unei valori în textul dat – 1 punct
 - precizarea unui alt text literar asociat fragmentului din *Búbico*, de I.L. Caragiale, menționând titlul și autorul – 1 punct
 - câte 1 punct pentru prezentarea valorii identificate prin referire la câte o secvență relevantă din fiecare text (adecvat – 1 punct; încercare de prezentare – 0 puncte) – 2 x 1 punct = 2 puncte
 - respectarea normelor de ortografie și de punctuație (0 – 1 greșeli – 1 punct; 2 sau mai multe greșeli – 0 puncte) – 1 punct
 - încadrarea în numărul de cuvinte indicat – 1 punct

- B**
- 1** Scrierea literei corespunzătoare răspunsului corect: **a** **2 puncte**
- 2** Scrierea literei corespunzătoare răspunsului corect: **b** **2 puncte**
- 3** Scrierea literei corespunzătoare răspunsului corect: **c** **2 puncte**
- 4** Scrierea literei corespunzătoare răspunsului corect: **c** **2 puncte**
- 5** Rescrierea fragmentului cu trecerea fiecărui verb la perfect simplu (*Acum Búbico scoase capul foarte sus și, vrând să sară afară de la locul lui, începu să latre și mai grozav ca adineaori. Eu întinsei biletul meu conductorului.*) **6 puncte**
- câte 1 punct pentru identificarea verbelor la indicativ, prezent – 3 x 1 punct = 3 puncte
 - câte 1 punct pentru scrierea corectă a fiecărui verb la perfect simplu – 3 x 1 punct = 3 puncte
- 6** Alcătuirea unei propoziții negative, în care substantivul în genitiv cu funcție sintactică de atribut din enunțul dat să fie nume predicativ (de exemplu: *Azorel nu este un câine răsfățat.*) **6 puncte**
- identificarea substantivului cu funcție sintactică de atribut realizat prin substantiv în genitiv – 1 punct
 - respectarea tipului de propoziție cerut – 2 puncte
 - alcătuirea propoziției în care substantivul identificat să fie nume predicativ – 2 puncte
 - corectitudinea logică și gramaticală a propoziției – 1 punct

- 7** Scrierea unei opinii despre animale sub forma unei fraze alcătuite dintr-o propoziție principală și o propoziție subordonată atributivă (de exemplu: *Animalele de companie sunt prietenii care nu ne dezamăgesc niciodată.*) **6 puncte**
- scrierea unei opinii despre animale – 1 punct
 - alcătuirea unei fraze din două propoziții – 2 puncte
 - alcătuirea unei fraze dintr-o propoziție principală și o propoziție atributivă – 2 puncte
 - corectitudinea logică și gramaticală a frazei – 1 punct
- 8** Rescrierea enunțului dat, corectând greșelile de orice natură (*Îmi prii această discuție cu medicul veterinar despre beneficiile pe care le aduc animalele de companie.*) – 0 greșeli – 6 puncte; 1 greșeală – 5 puncte; 2 greșeli – 4 puncte; 3 greșeli – 3 puncte; 4 greșeli – 2 puncte; 5 greșeli – 1 punct; 6 sau mai multe greșeli – 0 puncte **6 puncte**

Notă! În evaluarea răspunsului se va ține cont de scrierea corectă a enunțului dat, întrucât în rescrierea acestuia elevul poate face și alte greșeli.

Subiectul al II-lea

20 de puncte

Conținutul rezumatului – 12 puncte

- formularea ideilor importante, dovedind înțelegerea textului **6 puncte**
 - formularea tuturor ideilor importante, menționarea personajelor, dovedind înțelegerea completă a textului – 6 puncte
 - formularea ideilor importante, cu introducerea unor idei ne semnificative, menționarea personajelor, dovedind înțelegerea completă a textului – 4 puncte
 - formularea ideilor importante, cu introducerea mai multor idei ne semnificative, menționarea selectivă a personajelor importante, dovedind înțelegerea parțială a textului – 2 puncte
 - formularea unor idei lipsite de relevanță pentru lumea textului, transcrierea unor secvențe din text – 1 punct
- prezentarea evenimentelor în succesiune logică: în totalitate – 2 puncte; parțial – 1 punct; lipsa logicii – 0 puncte **2 puncte**
- respectarea regulilor de alcătuire a unui rezumat **4 puncte**
 - utilizarea persoanei a III-a, transformarea vorbirii directe în vorbire indirectă – 1 punct
 - prezentarea ideilor cu propriile cuvinte, fără utilizarea citatelor – 1 punct
 - utilizarea verbelor la moduri și timpuri adecvate – 1 punct
 - tonul neutru/obiectivitate – 1 punct

Redactarea rezumatului – 8 puncte

- coerența textului: în totalitate – 1 punct; parțial – 0 puncte **1 punct**
- proprietatea termenilor folosiți: în totalitate – 1 punct; parțial – 0 puncte **1 punct**
- corectitudinea gramaticală: în totalitate – 1 punct; parțial – 0 puncte **1 punct**
- claritatea exprimării ideilor: în totalitate – 1 punct; parțial – 0 puncte **1 punct**
- respectarea normelor de ortografie: 0 – 1 greșeli – 2 puncte; 2 greșeli – 1 punct; 3 sau mai multe greșeli – 0 puncte **2 puncte**
- respectarea normelor de punctuație: 0 – 2 greșeli – 1 punct; 3 sau mai multe greșeli – 0 puncte **1 punct**
- lizibilitatea **1 punct**

Notă! Rezumatul nu va fi precedat de titlu sau de motto. Punctajul pentru redactare se acordă doar în cazul în care rezumatul are minimum 80 de cuvinte și dezvoltă subiectul propus.

TESTUL 1

Răspunsuri, sugestii de rezolvare, explicații

SUBIECTUL I

70 de puncte

A

- 1** Pentru rezolvarea acestui exercițiu, vei transcrie două cuvinte din câmpul lexical al *călătoriei*, existente în primul text, ca de exemplu: „bilet”, „peron”.

Atenție! Vei primi punctajul total doar dacă transcrii două cuvinte din câmpul lexical al *călătoriei*!

Sfaturi și explicații:



- ✓ Vei citi cu atenție **textul 1** și vei identifica secvențele în care se face referire la călătorie. Textul dezvoltă câmpul lexical al călătoriei începând cu primul paragraf, unde poți identifica chiar mai mult de două cuvinte potrivite: „Peste șase minute pleacă trenul. Un minut încă și se-nchide casa. Repede-mi iau biletul, ies pe peron, alerg la tren, sunt în vagon... Trec de colo până colo prin coridor, să văz în care compartiment aş găsi un loc mai comod.” Așadar, în acest fragment al primului paragraf se identifică următoarele elemente din câmpul lexical al *călătoriei*: „casa”, „tren”, „biletul”, „peron”, „vagon”, „compartiment”, „loc”.
 - ✓ Amintește-ți că un câmp lexical este format din cuvinte care trebuie să fie aceeași parte de vorbire!
- 2** Pentru rezolvarea acestui exercițiu, vei completa litera corespunzătoare răspunsului corect, în spațiul destinat: **a**. Vei primi două puncte pentru răspunsul corect.
- Atenție!** Asigură-te că ai identificat varianta corectă, în așa fel încât să nu încercuiești mai multe variante, în cazul în care te răzgândești!

Sfaturi și explicații:



- ✓ Vei citi cu atenție toate variantele de răspuns.
 - ✓ Vei exclude variantele de răspuns care nu se potrivesc cu conținutul textului.
 - ✓ Poți încercui varianta corectă, dacă acest lucru te ajută, dar nu este obligatoriu.
 - ✓ Dacă nu ești sigur de răspuns, recitește cu atenție textul și identifică informația lămuritoare. Aici, secvența „Un minut încă și se-nchide casa.” oferă răspunsul corect (**a**).
 - ✓ Textul te ajută, oferindu-ți întotdeauna răspunsul. De exemplu, varianta **d** se exclude, la o lectură atentă: indiciul „cincisprezece minute” nu este menționat niciunde în text. Variantele **b** și **c** conțin distractori – indici de timp care există în text, dar care nu fac referire la timpul rămas până la închiderea casei, ci la timpul rămas până la plecarea trenului – „peste șase minute” (**b**) și ora la care sosește personajul-narator la gară – „nouă ceasuri și nouă minute” (**c**).
- 3** Pentru rezolvarea acestui exercițiu, vei completa litera corespunzătoare răspunsului corect, în spațiul destinat: **d**. Vei primi două puncte pentru răspunsul corect.
- Atenție!** Asigură-te că ai identificat varianta corectă, în așa fel încât să nu încercuiești mai multe variante, în cazul în care te răzgândești!

Sfaturi și explicații:



- ✓ Vei citi cu atenție toate variantele de răspuns.
 - ✓ Vei exclude variantele de răspuns care nu se potrivesc cu conținutul textului.
 - ✓ Poți încercui varianta corectă, dacă acest lucru te ajută, dar nu este obligatoriu.
 - ✓ Dacă nu ești sigur de răspuns, recitește cu atenție textul și identifică informația lămuritoare.
 - ✓ Textul te ajută, oferindu-ți întotdeauna răspunsul. De exemplu, se pot exclude, la o lectură atentă variantele **a** și **b**, cele care fac referire la atitudinea pozitivă, dar și varianta **c**, care face referire la indiferență, întrucât personajul-narator își exprimă reticența, apoi respingerea cățelului.
- 4** Pentru rezolvarea acestui exercițiu, vei completa litera corespunzătoare răspunsului corect, în spațiul destinat: **d**. Vei primi două puncte pentru răspunsul corect.
- Atenție!** Asigură-te că ai identificat varianta corectă, în așa fel încât să nu încercuiești mai multe variante, în cazul în care te răzgândești!

Sfaturi și explicații:



- ✓ Vei citi cu atenție toate variantele de răspuns.
 - ✓ Poți încercui varianta corectă, dacă acest lucru te ajută, dar nu este obligatoriu.
 - ✓ Dacă nu ești sigur de răspuns, recitește cu atenție textul și încearcă să formulezi în minte ideea principală.
 - ✓ Este posibil ca în textul dat să apară toate ideile formulate în variantele grilei, mai mult sau mai puțin evident. O vei alege pe cea care corespunde înțelesului global al textului.
- 5** Pentru rezolvarea acestui exercițiu, vei nota un „X” în dreptul fiecărui enunț, în spațiul corespunzător, pentru a stabili corectitudinea sau incorectitudinea acestuia, bazându-te pe informațiile din cele două texte (vezi baremul). Vei primi câte 2 puncte pentru fiecare „X” pus corect.
- Atenție!** Asigură-te că ai stabilit corectitudinea/incorectitudinea fiecărei afirmații, în așa fel încât să nu „bifezi” în căsuța greșită!

Sfaturi și explicații:



- ✓ Vei citi afirmațiile din tabel cu atenție și vei face legături logice între informații.
 - ✓ Este recomandabil să fii atent/atență la toate indiciile din cele două texte, care te pot ghida în stabilirea corectitudinii unei afirmații date, cum ar fi secvențele care arată timpul și spațiul, detalii legate de atitudini, stări, fapte etc. pe care textele le prezintă.
 - ✓ La recitirea textelor, poți sublinia acele secvențe care oferă indicii pentru stabilirea corectitudinii afirmațiilor.
 - ✓ Fii atent/atență la cronologia evenimentelor, la relația cauză-efect, problemă-soluție etc.
- 6** Pentru rezolvarea acestui exercițiu, vei preciza, în două – trei enunțuri, rolul diminutivelor în **textul 1**, ilustrând cu două cuvinte/secvențe adecvate. Vei primi un punctaj distinct pentru precizarea rolului diminutivelor și un alt punctaj pentru exemplificarea prin cuvinte/secvențe care conțin diminutive din text.
- Atenție!** Asigură-te că ai formulat răspunsul în două – trei enunțuri!

Partea a II-a

Sfaturi și explicații:



- ✓ Vei reciti cu atenție textul și vei sublinia diminutivele, pe măsură ce le identifici. De exemplu: „paneraș”, „tartanaș”, „mamița”, „băiețelului”, „zăhărel” etc.
- ✓ Este recomandabil să selectezi, din ceea ce ai subliniat, acele exemple al căror rol în text îl poți prezenta nuanțat. De exemplu, diminutivul „zăhărel” apare în replica doamnei și evidențiază atitudinea exagerat de afectuoasă a acesteia față de animalul său de companie. „Cucoana” folosește diminutivul „băiețel” referindu-se la câinele său, tratându-l ca pe un copil. Totodată, prezența diminutivelor în text servește intenției autorului de a ironiza răsfățul.

- 7** Pentru rezolvarea acestei cerințe, vei prezenta, în 30 – 70 de cuvinte, o temă comună celor două texte date, valorificând câte un element de conținut. Vei primi 2 puncte pentru precizarea temei comune, 2 puncte pentru prezentarea adecvată, valorificând câte un element de conținut din fiecare text, 1 punct pentru respectarea normelor de ortografie și de punctuație, 1 punct pentru respectarea numărului de cuvinte indicat.

Atenție! Asigură-te că răspunsul tău are cel puțin 30 de cuvinte, dar nu mai mult de 70 de cuvinte!

Sfaturi și explicații:



- ✓ Pentru identificarea temei comune, poți avea ca punct de plecare ideea centrală dezvoltată în fiecare dintre cele două texte, cum ar fi transportul câinilor. Se poate, astfel, formula ca temă comună grija omului pentru animalele de companie.
- ✓ Pentru prezentarea nuanțată și adecvată a temei comune poți vorbi despre faptul că în primul text se prezintă „tratamentul” plin de răsfăț pe care cucoana îl aplică animalului său de companie în timpul unei călătorii cu trenul, precum și atitudinea ostilă a celui alt pasager, iritat de snobismul femeii. În al doilea text, cel nonliterar, se prezintă regulile pe care un posesor de animale trebuie să le respecte dacă dorește să călătorească în tren cu un animal de companie.
- ✓ De multe ori, titlul numește sau anticipează tema textului. Este și cazul acestor texte. Textul-suport literar are drept titlu numele câinelui, iar cel nonliterar are un titlu explicit referitor la tema transportului de animale.
- ✓ Vei fi atent/atență la corectitudinea exprimării și a scrierii.

- 8** Pentru rezolvare, vei formula răspunsul tău la întrebarea din cerință, apoi vei justifica alegerea făcută, prin valorificarea unuia dintre cele două texte. Pentru menționarea răspunsului la întrebarea dată vei primi 1 punct, pentru motivarea răspunsului, valorificând textul dat, vei primi 4 puncte, iar pentru respectarea normelor de scriere corectă vei primi 1 punct.

Atenție! Asigură-te că răspunsul tău se încadrează în 50 – 100 de cuvinte! Evită să dai un răspuns schematic, pentru care nu vei primi întregul punctaj!

Sfaturi și explicații:



- ✓ Încearcă să formulezi un răspuns clar, evitând răspunsurile scurte de tip da/nu. De exemplu, poți face referire la faptul că animalele pot fi transportate cu mijloacele de transport în comun în același spațiu cu oamenii, dacă acestea sunt blajine, bine instruite, iar stăpânul acestora are mare grijă de ele, dar și cu condiția ca deținătorii să respecte regulile referitoare la transportul animalelor etc.

- ✓ Motivarea răspunsului trebuie să fie nuanțată și adecvată cerinței. Doar pentru un astfel de răspuns poți primi punctaj maxim. Poți alege să valorifici în răspunsul tău textul 2, unde sunt explicate regulile de transport al animalelor impuse de CFR etc.
- ✓ Vei fi atent/atență la corectitudinea exprimării și a scrierii.

9 Pentru rezolvarea acestei cerințe, vei asocia textul *Búbico*, de I.L. Caragiale, cu un alt text literar studiat la clasă sau citit ca lectură suplimentară, în 50 – 100 de cuvinte, prezentând o valoare comună, prin referire la câte o secvență relevantă din fiecare text. Pentru identificarea unei valori vei primi 1 punct; pentru precizarea unui alt text literar studiat sau citit ca lectură suplimentară asociat schiței lui Caragiale vei primi 1 punct; pentru prezentarea valorii identificate prin referire la câte o secvență relevantă din fiecare text vei primi 2 puncte, 1 punct pentru respectarea normelor de ortografie și de punctuație, 1 punct pentru respectarea numărului de cuvinte indicat.

Atenție! Asigură-te că răspunsul tău se încadrează în 50 – 100 de cuvinte! Dacă doar precizezi o valoare și nu o prezinți prin referire la câte o secvență relevantă din fiecare text, nu vei primi decât punctaj parțial!

Sfaturi și explicații:



- ✓ Vei preciza un alt text literar asociat **textului 1**, acest lucru incluzând titlul textului literar la care te-ai gândit și numele autorului. De exemplu: *Singur pe lume*, de Hector Malot.
- ✓ Vei formula valoarea comună celor două texte. De exemplu, poți face referire la faptul că din ambele texte reies semnificații legate de prietenia strânsă dintre om și câine.
- ✓ Vei prezenta valoarea identificată prin referire la câte o secvență relevantă din fiecare text. De exemplu, prietenia dintre om și animal este prezentată de Caragiale ca pretext pentru a ironiza snobismul, în timp ce în romanul lui Hector Malot este vorba despre povestea sensibilă a unui copil orfan, al cărui singur prieten, pentru mult timp, este câinele Capi etc. Caragiale înfățișează un personaj feminin care călătorește cu un câțel pe care îl răsfăță într-un mod nepotrivit, hrănindu-l cu dulciuri. Din romanul lui Hector Malot reținem secvența când Remi, un copil orfan vândut unui circ, îl întâlnește pe câinele Capi, de care îl va lega o prietenie profundă etc.
- ✓ Vei respecta normele unei exprimări corecte.

B

1 Pentru rezolvarea acestui exercițiu, vei încerca varianta corectă, apoi vei completa litera corespunzătoare răspunsului corect, în spațiul destinat: **a**. Vei primi două puncte pentru răspunsul corect.

Atenție! Asigură-te că ai identificat varianta corectă, în așa fel încât să nu încercuiești mai multe variante, în cazul în care te răzgândești! Această manieră de lucru te poate face să scrii o altă literă decât cea corectă.

Sfaturi și explicații:



- ✓ Fii atent/atență mai întâi la modul cum se despart în silabe cele două cuvinte: com-par-ti-men-te; ma-te-ri-a-le.
- ✓ Este recomandabil să scrii cuvintele despărțite în silabe pe ciornă, pentru a vizualiza silaba accentuată: compartimente; materiale.

Partea a II-a

- ✓ Fii atent/atență la pronunția cuvântului **materiale**, cu hiat între vocalele **i** și **a**! Dacă le vei pronunța (în mod greșit) în aceeași silabă, formând un diftong, vei stabili eronat silaba accentuată.
- ✓ Nu uita că accentul reprezintă pronunțarea mai intensă a unei silabe dintr-un cuvânt! În limba română, accentul nu ocupă un loc fix. Dacă nu ești convins de răspunsul tău, poți accentua, pe rând, fiecare dintre silabele cuvintelor date. De asemenea, poți consulta Dicționarul Ortografic, Ortoepic și Morfologic al Limbii Române (DOOM), unde vei găsi accentuarea corectă a cuvintelor. Acesta este marcat prin sublinierea vocalei din silaba accentuată.

2 Pentru rezolvarea acestui exercițiu, vei încercui varianta corectă, apoi vei completa litera corespunzătoare răspunsului corect, în spațiul destinat: **b**. Vei primi două puncte pentru răspunsul corect.

Atenție! Asigură-te că ai identificat varianta corectă, în așa fel încât să nu încercuiești mai multe variante, în cazul în care te răzgândești! Această manieră de lucru te poate face să scrii o altă literă decât cea corectă.

Sfaturi și explicații:



- ✓ Vei citi cu atenție toate variantele de răspuns.
- ✓ Amintește-ți că un cuvânt compus este alcătuit din două sau mai multe cuvinte care se unesc pentru a forma un cuvânt nou!
- ✓ Vei elimina variantele care conțin „intruși”! Adjectivul „cuminte” este un cuvânt compus prin alăturarea prepoziției „cu” și a substantivului „minte”, dar substantivul „transport” este un împrumut din limba franceză (fr. transport), nefiind compus. Astfel, nu poate fi corectă varianta **a**. Cuvântul „deloc” este compus (de + loc), însă cuvântul „conductor” este un împrumut din limba franceză. Deci, se exclude și varianta **c**.
- ✓ Nu confunda cuvintele compuse cu cele derivate! Cuvântul „retrage” este un derivat, fiindcă „re” este un prefix, adică un grup de sunete, nu un cuvânt folosit independent! Astfel, nu poate fi corectă varianta **d**.
- ✓ Vei observa că în varianta **b**, cea corectă, atât cuvântul „decât” (de + cât), cât și „degrabă” (de + grabă) sunt formate prin compunere, prin alăturare.

3 Pentru rezolvarea acestui exercițiu, vei încercui varianta corectă, apoi vei completa litera corespunzătoare răspunsului corect, în spațiul destinat: **c**. Vei primi două puncte pentru răspunsul corect.

Atenție! Asigură-te că ai identificat varianta corectă, în așa fel încât să nu încercuiești mai multe variante, în cazul în care te răzgândești! O asemenea manieră de lucru te poate face să scrii o altă literă decât cea corectă.

Sfaturi și explicații:



- ✓ Sensul unui cuvânt se stabilește în context! Ai grijă la proprietatea termenilor!
- ✓ Fii atent/atență la confuziile paronimice! Nu confunda cuvântul „emitere” cu „omitere”, „demitere” sau „admitere”.
- ✓ În enunțul din prima variantă de răspuns, cuvântul „emiterii” este folosit incorect în locul cuvântului „admiterii”.
- ✓ În varianta **b**, cuvântul „emiterea” înlocuiește incorect cuvântul „omiterea”.

- ✓ În ultimul enunț, cuvântul „emiterea” substituie eronat cuvântul „demiterea”.
- ✓ Substantivul „emitere” provine din verbul „a emite”, care are următoarele sensuri: **1.** a enunța, a exprima, a lansa o părere, o teorie etc; a transmite, **a anunța.** **2.** a elabora un act normativ; a pune în circulație o bancnotă, o hârtie de valoare etc. **3.** a produce gaze, radiații etc., care se pot propaga în mediul înconjurător. Prin urmare, varianta corectă este **c!**
- ✓ Pentru verificare, consultă Dicționarul Explicativ al Limbii Române (DEX)!

4 Pentru rezolvarea acestui exercițiu, vei încerca varianta corectă, apoi vei completa litera corespunzătoare răspunsului corect, în spațiul destinat: **c.** Vei primi două puncte pentru răspunsul corect.

Atenție! Asigură-te că ai identificat varianta corectă, în așa fel încât să nu încercuiești mai multe variante, în cazul în care te răzgândești! Această manieră de lucru te poate face să scrii o altă literă decât cea corectă.

Sfaturi și explicații:



- ✓ Amintește-ți ce înseamnă sinonime (cuvinte cu formă diferită și sens asemănător).
- ✓ Amintește-ți condițiile de sinonimie: sinonimele trebuie să fie aceeași parte de vorbire și trebuie să se potrivească în același context!
- ✓ Selectează sinonimele cerute, care să se potrivească în contextul dat.
- ✓ Fii atent/atență să nu confunzi sinonimele cu antonimele! În variantele de răspuns s-au strecurat „intruși”. Spre exemplu, în prima variantă de răspuns, primul cuvânt („se agită”) este un antonim al verbului „se liniștește”. Varianta **b** este incorectă, fiindcă „puternic” este antonimul cuvântului „înfundat”. Varianta **d** nu este corectă, întrucât cuvântul „îndesat” poate fi un sinonim potrivit în contexte referitoare la densitatea unui corp, nu la intensitatea unui sunet.
- ✓ Vei observa că varianta **c** este corectă, deoarece ambele sinonime se potrivesc în context: se liniștește = se calmează; înfundat = înăbușit.

5 Pentru rezolvarea acestui exercițiu, vei rescrie fragmentul „Acum Bubico scoate capul foarte sus și, vrând să sară afară de la locul lui, începe să latre și mai grozav ca adineaori. Eu întind biletul meu conductorului.”, trecând verbele de la modul indicativ, timpul prezent la perfect simplu. Vei primi câte un punct pentru identificarea celor trei verbe la modul indicativ, timpul prezent și câte un punct pentru scrierea corectă a fiecărui verb la timpul perfect simplu.

Sfaturi și explicații:



- ✓ Vei identifica verbele la modul indicativ, timpul prezent: „scoate”, „începe”, „întind”.
- ✓ Vei fi atent să nu selectezi și verbul „să latre”, care este la timpul prezent, însă este la modul conjunctiv, și nu la indicativ.
- ✓ Vei avea grijă să nu confunzi forma verbală nepersonală de gerunziu „vrând” cu un verb la modul indicativ, timpul prezent.
- ✓ Amintește-ți că unele verbe terminate în „-e” la infinitiv formează perfectul simplu cu un sufix temporal „-se”, specific și mai-mult-ca-perfectului!
- ✓ Vei rescrie fragmentul cu atenție, fără a omite cuvinte: „Acum Bubico **scoase** capul foarte sus și, vrând să sară afară de la locul lui, **începu** să latre și mai grozav ca adineaori. Eu **întinsei** biletul meu conductorului.”

- 6 Pentru rezolvarea acestui exercițiu, vei alcătui o propoziție negativă, în care substantivul în cazul genitiv cu funcție sintactică de atribut din enunțul „La clasa a doua, este permis de către CFR transportul câinilor însoțiți, în vagoanele de călători, în anumite condiții.” să fie nume predicativ. Vei primi un punct pentru identificarea substantivului în genitiv cu funcție de atribut, 2 puncte pentru respectarea tipului de propoziție cerut; 2 puncte pentru alcătuirea propoziției în care substantivul identificat să fie nume predicativ și un punct pentru corectitudinea logică și gramaticală a propoziției.

Sfaturi și explicații:




- ✓ Vei avea grijă să identifici corect atributul realizat prin substantiv în cazul genitiv: „câinilor”. Amintește-ți că atributul determină un substantiv, un pronume sau un numeral! Substantivele în cazul genitiv care îndeplinesc funcția de atribut răspund la una dintre întrebările: al/a/ai/ale CUI?
 - ✓ Vei fi atent/atență să nu selectezi alte atribute din enunțul dat! Spre exemplu, cuvântul „însoțiți” este atribut, dar este realizat printr-un adjectiv participial. De asemenea, substantivul „călători” este atribut, însă este în cazul acuzativ. Tot așa, „a doua” este atribut, dar este realizat printr-un numeral ordinal cu valoare adjectivală etc.
 - ✓ Îți vei aminti verbele **copulative**, fără de care nu poți construi un nume predicativ: „**a fi**”, „**a deveni**”, „**a se face**”, „**a ajunge**”, „**a ieși**”, „**a părea**”, „**a însemna**”, „**a rămâne**”.
 - ✓ Vei avea grijă să nu construiești o frază, ci o singură propoziție, deci vei avea doar un predicat!
 - ✓ Nu uita că pentru a construi o propoziție negativă verbul cu funcție de predicat trebuie să fie precedat de marca de negație verbală „**nu**”!
 - ✓ Vei formula răspunsul, făcând corect acordul numelui predicativ cu subiectul: „Azorel nu este un câine răsfățat.”
- 7 Pentru rezolvarea acestui exercițiu vei scrie opinia ta despre animalele de companie sub forma unei fraze alcătuite dintr-o propoziție principală și o propoziție subordonată atributivă. Vei primi 1 punct pentru scrierea unei opinii despre animalele de companie, 2 puncte pentru alcătuirea unei fraze din două propoziții, 2 puncte pentru alcătuirea unei fraze formate dintr-o propoziție principală și o propoziție atributivă și un punct pentru corectitudinea logică și gramaticală a frazei.

Sfaturi și explicații:



- ✓ Vei avea grijă ca fraza ta să fie construită din două propoziții, și nu mai multe!
 - ✓ Îți vei aminti că propoziția atributivă constituie, în frază, o realizare propozițională a unui atribut și are aceiași termeni regenți (substantiv, pronume sau numeral).
 - ✓ Vei formula răspunsul, scriind opinia ta despre animalele de companie: „**Animalele de companie sunt prietenii care nu ne dezamăgesc niciodată.**”
- 8 Pentru rezolvarea acestui exercițiu, vei rescrie enunțul, corectând greșelile de orice natură: „Î-mi priii această discuție cu medicul veterinar despre beneficiile care le aduce animalele de companie.” Vei primi câte 1 punct pentru corectarea fiecărei greșeli, conform cerinței.
- Atenție!** Asigură-te că scrii formele corecte, utilizând cunoștințele tale de gramatică și evitând să scrii formele „după ureche”!


Sfaturi și explicații:

- ✓ Cliticul pronominal personal „îmi” se scrie întotdeauna legat.
- ✓ Amintește-ți că există doar 4 verbe care se scriu cu doi „i” la infinitiv: „a înmii”, „a prii”, „a se sfii”, „a pustii”. Verbul „a prii” este folosit în context la modul indicativ, timpul perfectul simplu, persoana a III-a, numărul singular. Verbul se scrie cu doi „i”, și nu cu trei, deoarece perfectul simplu are desinența zero la persoana a III-a, numărul singular (prii+ Ø).
- ✓ Cuvântul **beneficiu** are un „i” în rădăcină, la plural se va scrie cu doi „i”, al doilea „i” fiind desinență de plural (**beneficii**).
- ✓ Fii atent să nu omiți prepoziția „pe” în fața pronumelui relativ „care”! Acesta îndeplinește funcția sintactică de complement direct în propoziția subordonată atributivă.
- ✓ Subiectul din propoziția subordonată este „animalele”, un substantiv cu formă de plural. Tocmai de aceea acordul predicatului se va face la plural: „aduc”, nu „aduce”!
- ✓ Amintește-ți regula de scriere învățată în primii ani de școală: înainte de „p” și „b” se scrie „m”, nu „n”. Cuvântul „companie” se scrie cu „m”, nu cu „n”!
- ✓ Ai grijă ca în rescrierea enunțului să nu omiți cuvinte sau să adaugi altele: **„Îmi prii această discuție cu medicul veterinar despre beneficiile pe care le aduc animalele de companie.”**

Subiectul al II-lea**20 de puncte**

Pentru rezolvarea subiectului al II-lea, vei scrie, în 80 – 120 de cuvinte, rezumatul **textului 1**. Punctajul se acordă în felul următor: 12 puncte pentru conținut și 8 puncte pentru redactare.

- a) Conținutul** presupune realizarea unui rezumat, conform regulilor de realizare a acestui tip de compunere: formularea tuturor ideilor importante, menționarea personajelor, dovedind înțelegerea completă a textului; prezentarea evenimentelor în succesiune logică; utilizarea persoanei a III-a, transformarea vorbirii directe în vorbire indirectă; prezentarea ideilor cu propriile cuvinte, fără utilizarea citatelor; utilizarea modurilor și a timpurilor verbale potrivite; utilizarea unui ton neutru/obiectiv.

Atenție! Vei reciti cu atenție, integral, textul pentru care trebuie să realizezi rezumatul, marcând cu creionul, pe foaie, trecerea de la un fragment la altul și fără a sări peste detalii sau chiar peste rândurile


Sfaturi și explicații:

- ✓ După ce recitești textul, conform atenționării de mai sus, nu te grăbi să începi redactarea rezumatului. Mai întâi, fixează-ți în minte următoarele aspecte: cine participă la acțiune (personajele), unde se petrece acțiunea (locul acțiunii), când începe și cât durează acțiunea (timpul acțiunii), ce fac personajele (acțiunea).
- ✓ Vei fi atent/atență să redai evenimentele în ordinea în care sunt prezentate în text, adică în succesiunea lor logică.
- ✓ Vei scrie din fiecare fragment ideile importante cu propriile cuvinte, fără detalii, fără citate și fără să adaugi idei sau amănunte noi, care nu există în text.
- ✓ Vei utiliza persoana a III-a, chiar dacă textul are un personaj narator.
- ✓ Vei elimina dialogul, transformând vorbirea directă a personajelor în vorbire indirectă.

Partea a II-a

- ✓ Tonul neutru/obiectiv presupune o redare neutră a ideilor, fără să îți exprimi părerea, sentimentele pe care ți le trezește textul, fără să interpretezi vreun gest al unui personaj/vreo replică etc.
- ✓ Vei utiliza modurile și timpurile verbale potrivite. Nu vei folosi, de pildă, perfectul simplu, ci, cu precădere, prezentul.
- ✓ Este recomandat să legi ideile între ele prin cuvinte de legătură, care să facă trecerea de la un eveniment la altul, precum: „apoi”, „după aceea”, „atunci”, „de atunci”, „în cele din urmă” etc. – pentru acțiuni succesive; „în timp ce”, „în același timp” etc. – pentru acțiuni paralele.

b) Redactarea urmărește mai multe aspecte, punctate astfel: coerența textului – 1 punct; proprietatea termenilor folosiți – 1 punct; corectitudinea gramaticală – 1 punct; claritatea exprimării ideilor – 1 punct; respectarea normelor de ortografie – 2 puncte; respectarea normelor de punctuație – 1 punct; lizibilitatea – 1 punct.

Atenție! Punctajul pentru redactare se acordă doar în cazul în care rezumatul are între 80 și 120 de cuvinte! (Da, profesorii vor număra cuvintele!)

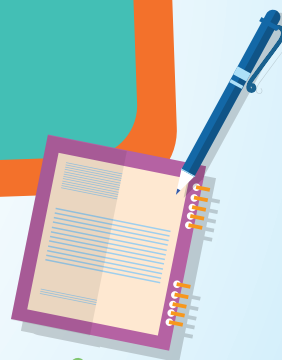
Sfaturi și explicații:



- ✓ Evită să scrii reluări ale unor idei/enunțuri deja expuse, în cel mai bun caz cu alte cuvinte sau exprimări șablonate!
- ✓ Încearcă să ai o exprimare clară, evitând echivocul și nonsensul!
- ✓ Folosește termeni ușor de înțeles! Nu este recomandabil să utilizezi în exprimare cuvinte al căror înțeles nu îl cunoști, dar „sună bine”.
- ✓ Vei scrie lizibil! Nu trebuie să ai un scris perfect – important este să se înțeleagă ce scrii!
- ✓ Vei așeza corect textul în spațiul destinat rezolvării/scrierii. Acest lucru presupune: alineatul/alineatele marcate corespunzător, respectarea liniaturii etc.
- ✓ Vei respecta normele de punctuație și de ortografie exersate până în momentul examenului.
- ✓ E bine să-ți rezervi câteva minute în care să recitești întregul text creat de tine, cu „ochi critic”, pentru a identifica eventualele greșeli – de orice natură.

PARTEA a III-a

Teste de antrenament după modelul M.E.



EDICIA A III-a

TESTUL 3

- Toate subiectele sunt obligatorii. Se acordă zece puncte din oficiu.
- Timpul de lucru efectiv este de două ore.

SUBIECTUL I

70 de puncte

Citește fiecare dintre textele de mai jos pentru a putea răspunde cerințelor formulate.

TEXTUL 1

La Polul Nord, la Polul Sud, sub stele vecinic adormite,
În lung și larg, în sus și-n jos, se-ntind câmpii nemărginite,
Câmpii de gheață, ce adorm pe așternutul mării ud,
Cu munți înalți, cu văi adânci, la Polul Nord, la Polul Sud.

Când dintre munții solitari, îngălbenește luna plină,
Vărsând pe albul dezolat o cadaverică lumină,
Se văd ieșind ai mării urși, cu ochi de foc, cu pașii rari,
Când dintre văile adânci, când dintre munții solitari.

Și dorm adânc, și dorm mereu nemărginirile polare,
Iar din prăpăstiile-adânci se-aude-o stranie vibrație,
Și urșii albi, înduioșați, într-un oftat adânc și greu,
Se-ntind pe labe de sidef, și dorm adânc, și dorm mereu.

(Iuliu Cezar Săvescu, *La Polul Nord*)

TEXTUL 2

În sfârșit a venit și vremea îmbarcării. Nava *50 de ani de victorie*, așa se numea, una rusească, pusă cât de cât la punct de americani pentru a putea fi folosită în croaziere de acest gen, era pregătită. Și imensă – 159 de metri în lungime și 30 de metri lățime –, chiar lăsa impresia, de fapt nu era doar o impresie, că ești acolo în deplină siguranță.

După două zile de navigat pe Marea Barents, am ajuns în zona arhipelagului Franz Josef, la aproximativ 1.000 de kilometri de Polul Nord. Peisajul era spectaculos. Uimitor. Au apărut banchizele. Am văzut primele balene. Cu cât înaintam, urșii polari au început să-și facă și ei apariția. Unul mai curios și, după cum arăta, cam flămând, s-a apropiat mult de nava oprită. Altul își căuta în continuare hrana, fără să pară în vreun fel interesat sau deranjat de prezența noastră. Zgomotul elicopterului speriasse o ursoaică și puii ei. Fără îndoială, a fost pentru prima dată când au auzit un asemenea sunet. [...]



Peisaj de la Polul Nord

Mi-am petrecut dimineți, după-amiezi, seri și nopți (un fel de a spune, fiindcă era în permanență lumină) stând pe puntea vasului și privind ore în șir marea ce părea că n-are margini. După două zile bune de mers pe mare, a început un alt spectacol fascinant: cel din ținutul ghețurilor. Nava își croia drum printre acele bucăți imense de gheață, iar uneori se oprea, blocată între ele. O lua de la capăt și, în cele din urmă, reușea să-și facă loc și să meargă mai departe.

Ore, zile la rând, peisajul rămânea același. Și totuși, era ca o vrajă. Stăteam și priveam neîncetat, nu mă puteam plictisi, nu voiam să-mi desprind privirea de acel spectacol. Simplu, desăvârșit, grandios. Totul părea ireal: albul halucinant al ghețurilor nesfârșite, ziua ce nu ajungea niciodată la capăt, soarele ce apărea uneori și învăluia locul într-o lumină uimitoare. Mi se părea incredibil să fiu înconjurat de atâta frumusețe naturală.

Mă bucuram de liniștea aceluia loc și resimțeam acea atmosferă tihnită din jurul meu într-o stare continuă, extraordinară de calm. A fost ca o purificare a minții. În jur era doar natură pură și totul îmi părea perfect. În acel capăt de lume, izolat, însingurat, am învățat să privesc altfel natura. Asemenea experiențe nu ți le poți imagina. Cu siguranță, trebuie să le trăiești.

Privind gheața masivă învinsă sub greutatea navei, mă gândeam uneori la primii navigatori care au ajuns în acest ținut. Îmi imaginam cât de vulnerabili erau și se puteau simți în corăbiile lor simple. Sigur, asta nu i-a descurajat pe unii care au reușit să străbată întinderea de ghețuri și să atingă Polul Nord.

Văzând acum cu câtă greutate înaintează uneori acest spărgător de gheață, considerat cel mai puternic din lume, și cum este din când în când încolțit de banchize, aventura acelor primi navigatori pe aici îmi pare de-a dreptul uimitoare.

(*La Polul Nord: experiența fără limite*, text preluat de pe <https://www.calatoriilasingular.ro>)



Gravură din 1598 ilustrând nava lui Willem Barents prinsă între ghețurile arctice

A

1 Transcrie denumirile a două specii de animale pe care călătorul le întâlnește în drumul său. **2 puncte**

2 Scrie în casetă litera corespunzătoare răspunsului corect, valorificând informațiile din **textul 2**.
Un element comun **textului 2** și gravurii asociate acestuia este:

- | | |
|--|--|
| a) culoarea navei. | c) blocarea navei între ghețurile arctice. |
| b) numărul de călători aflați la bord. | d) tipul navei. |

2 puncte

Răspunsul corect: .

3 Scrie în casetă litera corespunzătoare răspunsului corect, valorificând informațiile din **textul 1**.
Formele de relief menționate în textul liric dat sunt

- | | |
|------------------------------------|--|
| a) polul, stelele, marea, munții. | c) văile, prăpăstiile, lumina, sideful. |
| b) urșii, marea, munții, câmpiile. | d) munții, văile, câmpiile, prăpăstiile. |

2 puncte

Răspunsul corect: .

Partea a III-a

- 4 Scrie în casetă litera corespunzătoare răspunsului corect, valorificând informațiile din **textul 1**.
În textul liric *La Polul Nord*, de Iuliu Cezar Săvescu, se evidențiază
- a) frumusețea unui peisaj plin de viață.
 - b) modul de viață al urșilor polari.
 - c) spaima omului în fața naturii polare.
 - d) frumusețea unui peisaj înghețat.

Răspunsul corect: .

2 puncte

- 5 Notează „X” în dreptul fiecărui enunț pentru a stabili dacă este adevărat sau fals, bazându-te pe informațiile din cele două texte.

6 puncte

	Enunțul	Adevărat	Fals
Text 1	Un cuvânt-cheie din textul <i>La Polul Nord</i> este verbul „dorm”.		
	În textul <i>La Polul Nord</i> se conturează imaginea unui infinit perceptibil olfactiv.		
	În textul <i>La Polul Nord</i> , verbele la timpul prezent creează sugestia eternității.		
Text 2	Călătorul relatează despre o croazieră la Polul Nord.		
	Zgomotul elicopterului nu sperie animalele de la Polul Nord.		
	Peisajul observat în croazieră se schimbă repede, de la o oră la alta.		

- 6 Prezintă, în două – trei enunțuri, o caracteristică a peisajului din primul text, ilustrând-o cu o secvență sugestivă.
- 7 Prezintă, în 30 – 70 de cuvinte, o temă comună celor două texte date, valorificând câte un element de conținut.
- 8 Crezi că investiția într-o călătorie foarte costisitoare poate fi direct proporțională cu mulțumirea sufletească adusă de aceasta călătorului? Justifică-ți răspunsul, în 50 – 100 de cuvinte, valorificând **textul 2**.
- 9 Asociază textul *La Polul Nord: experiența fără limite* cu un text literar studiat la clasă sau citit ca lectură suplimentară, prezentând, în 50 – 100 de cuvinte, o valoare morală/culturală comună, prin referire la câte o secvență relevantă din fiecare text.

6 puncte

6 puncte

6 puncte

6 puncte

B

- 1 Scrie în casetă litera corespunzătoare răspunsului corect.
Există hiat în cuvintele din seria:

- a) croia, curios.
- b) înduioșați, prăpăstiile.
- c) fiindcă, voiam.
- d) greutatea, înaintează.

Răspunsul corect: .

2 puncte

- 2 Scrie în casetă litera corespunzătoare răspunsului corect.
Fac parte din același câmp lexical toate cuvintele din seria:

- a) dimineți, după-amiezi, seri, a se înnopta.
- b) urs, balenă, pui, hrană.
- c) îmbarcare, navă, croazieră, vas.
- d) uneori, când, seara, oră.

Răspunsul corect: .

2 puncte

- 3 Scrie în casetă litera corespunzătoare răspunsului corect.
Cuvântul „solitari” este corect utilizat în enunțul:
- a) Acționăm solitari toată clasa. c) Trebuie să fim solitari cu vremurile.
b) Suntem solitari cu colegii mai mici. d) Vulturii trăiesc solitari pe creste înalte.
- Răspunsul corect: .
- 2 puncte
- 4 Scrie în casetă litera corespunzătoare răspunsului corect.
Sinonimele potrivite pentru cuvintele subliniate în fragmentul „Se ntind câmpii nemărginite” sunt:
- a) se-adună, imense. c) se micșorează, întinse.
b) se-aștern, infinite. d) se restrâng, mărunte.
- Răspunsul corect: .
- 2 puncte
- 5 Rescrie fragmentul următor, trecând verbele de la timpul prezent al modului conjunctiv la timpul perfect:
- „Sigur, asta nu i-a descurajat pe unii care au reușit să străbată întinderea de ghețuri și să atingă Polul Nord.”
- 6 puncte
- 6 Alcătuiește o propoziție interogativă în care substantivul cu funcție sintactică de subiect din enunțul „Ore, zile la rând, peisajul rămânea același.” să fie atribut.
- 6 puncte
- 7 Transcrie propozițiile din fraza următoare, precizând felul acestora: „Văzând acum cu câtă greutate înaintează uneori acest spărgător de gheață, considerat cel mai puternic din lume, și cum este din când în când încolțit de banchize, aventura acelor primi navigatori pe aici îmi pare de-a dreptul uimitoare.”
- 6 puncte
- 8 Completează spațiile libere din textul de mai jos, reprezentând e-mailul trimis de un copil unei agenții de turism, cu forma corectă a cuvintelor scrise între paranteze.
- V- _____ (a ruga, modul condițional-optativ, timpul prezent) să _____ (pronume personal, persoana I, numărul singular, forma clitică, cazul dativ) spuneți _____ (care, cazul genitiv) companii sunt avioanele care decolează către Polul Nord. Mulțumesc.
- 6 puncte

Subiectul al II-lea

20 de puncte

Imaginează-ți că ai participat, într-o librărie, la prezentarea jurnalului de călătorie al unui explorator întors de la Polul Nord. Redactează o scrisoare către prietenul tău George/prietena ta Georgiana, de cel puțin 150 de cuvinte, care să cuprindă împărtășirea unei emoții/a unui sentiment din timpul participării la această activitate, o secvență narativă, una descriptivă și una argumentativă. Data redactării scrisorii este 22 noiembrie 2021.

NOTĂ!

Punctajul pentru compunere se acordă astfel:

- **conținutul compunerii – 12 puncte**
- **redactarea compunerii – 8 puncte** (marcarea paragrafelor – 1 punct; coerența textului – 1 punct; proprietatea termenilor folosiți – 1 punct; corectitudinea gramaticală – 1 punct; claritatea exprimării ideilor – 1 punct; respectarea normelor de ortografie – 1 punct; respectarea normelor de punctuație – 1 punct; lizibilitatea – 1 punct).

TESTUL 11

- Toate subiectele sunt obligatorii. Se acordă zece puncte din oficiu.
- Timpul de lucru efectiv este de două ore.

SUBIECTUL I

70 de puncte

Citește fiecare dintre textele de mai jos pentru a putea răspunde cerințelor formulate.

TEXTUL 1

— E important să-i înțeleg pe cei care au gândit lumea ca mine, adaugă orgolios sculptorul, pentru că esența fapturilor e în adâncul lor, nu la suprafață. Și tu crezi că sunt un sculptor abstract*? Dar, fără să aștepte un răspuns, Brâncuși continuă: Eu nu sunt deloc abstract, cei care spun asta sunt niște proști, niște încuiați și nebuni sunt ăia care consideră că sculpturile mele sunt abstracte. Ce li se pare lor că este abstract e cât se poate de realist, fiindcă realul nu înseamnă forma exterioară a lucrurilor, ci ideea, esența lor.

— Și sunt atât de noi sculpturile dumneavoastră, adaugă tânărul.

Brâncuși se uită cu neîncredere la el. Îl irită felul în care sare de la una la alta, fără cursivitate, fără logică și cumva cu prea multă naivitate. Până la urmă, iertându-l pentru tinerețea lui, dă indiferent din mână și îi zice:

— Eu vin cu noul meu din ceva foarte vechi. Din înțelegerea lumii, din ascultarea materialului în care lucrez. Nu încerc să redau un sărut, ci sărutul, nu o pasăre, ci pasărea. Printr-o expresie redusă la esență. Dar, dacă o să spui că sunt un abstract, o să mă supăr.

— Nu, n-o să spun așa ceva, întărește el.

— Strămoșii mei au știut să lucreze cu lemnul. Trebuie să vezi cândva cum e prelucrat lemnul în Carpați, numai africanii au știut să se apropie de esența lemnului în felul în care au făcut-o românii. Și eu am învățat multe de la strămoșii mei, de acolo vine vechiul meu. De la popoarele astea bătrâne care au știut să respecte forma pietrei, forma lemnului. Când ai un lemn în mâini, mai întâi îl asculți, îl studiezi cu atenție, să vezi ce formă are, ce îți sugerează, și scoți din el adevărata lui formă, cea ascunsă acolo. Într-un fel se lucrează cu lemnul, în alt fel cu piatra.

— E vorba de formele simple, nu?

— Măi băiete, formele simple nu stau ca ouăle în material, că simplitatea nu e lipsa complexității, ci e rezolvarea ei. Am muncit mult până să înțeleg asta. Ani întregi am șlefuit și am căutat până să ajung la păsările mele. Ca păsările lui Aristofan**, și ale mele trebuie să facă legătura dintre cer și pământ. Nu știu dacă grecul a fost mulțumit de rezultatul lui, dar eu simt că pot mai mult. Deși sunt foarte mulțumit de ele, încă mai pot căuta.

— Văd că vă plac mult grecii antici, spune tânărul.

— Mie? întrebă cu uimire sculptorul. Nu știu, băiete, eu sunt un ascet*** care l-a citit doar pe Milarepa**** și care în tinerețe îl citea pe Caragiale, unul bun de la mine din țară. Am avut și un ucenic care a venit aici să învețe. Dar, după ce i-am dat vreo două scatoalce pentru că lucra prost și nu înțelegea nimic din sculptură, a umblat pe la prietenii comuni și pe la străini să spună că sunt doar un biet meșteșugar. În arta pe care o fac eu trebuie să fii și meșteșugar. Nu poți da un volum concret unei bucăți de marmură sau o curbă perfectă dacă mânuiești dalta ca pe-un polonic.

(Moni Stănilă, *Brâncuși sau cum a învățat țestoasa să zboare*)

* abstract – care este gândit separat de contextul real, concret, din care face parte

** Aristofan – (c. 456 î.H. - c. 386 î.H.) dramaturg grec, cunoscut drept „părintele comediei antice”

*** ascet – pustnic, sihastru

**** Milarepa – (1052-1135) magician, yoghin și poet din Tibet, devenit un maestru al budismului tibetan

TEXTUL 2

Abordând tehnica cioplitorului care se așază direct dinaintea blocului inform și începe să sape în acesta fără un model de ghips dinainte, tehnică pe atunci doar a unor artiști populari, artizani decoratori și pe care și el o practicasă în lemn la școala de meserii, Brâncuși stabilea din capul locului un cu totul alt dialog între natură (realitate) – artist – operă.

Aceasta era și tehnica cioplitorilor anonimi de la el de acasă, cu care duraseră toate lucrările lor în lemn și în piatră, de secole. Ca și cum aceștia ar fi apărut dintr-odată lângă el, nemaiîndurând să stea în umbră și să-l tot aștepte să se chinuie în tot felul de „școli de artă”. Și aducând cu ei o întreagă înțelepciune, din străvechi timpuri, spre a-i îndruma și rezolva frământarea puternic angrenată în deruta epocii. *Cumințenia pământului* a denumit el lucrarea care începe să-i vădească această nouă factură, într-un bloc de piatră de calcar crinoidal*, adus de el din carierele Parisului, denumire atât de românească, amintind de însuși specificul înțelepciunii românești, care este înțelepciunea legilor celor nescrise din adâncul naturii, ale „firii”, ale pământului: cumișenie și cuviință.

Sculptorul nu „impune” blocului de piatră imaginea pe care a modelat-o mai înainte într-un material amorf**, inform, ușor de manevrat și existând într-o cantitate nesfârșită. [...] În cioplirea directă către care se îndreaptă Brâncuși acum, sculptorul, luându-și dalta, ciocanul, fierăștrăul, venea dinaintea unui material – blocul de piatră sau trunchiul de copac – care-și avea nu numai o structură mai dură, consistentă, dar și o formă a sa, conturată – și uneori nu dintre cele mai neînsemnate estetice. Artistul și blocul sau trunchiul își stau cumva față în față, întrebându-se, și apoi intră într-un dialog din care forma finală a operei se desprinde cu încetul, tot mai mult și tot mai clar. În urma acestui dialog, artistul îndepărtează din forma blocului părți din el, spre a ajunge la o formă nouă a aceluiași bloc, în termenii lui, dar și a „ideii” care-l mână pe artist.

Brâncuși avea să spună peste mai mulți ani sculptorului Mac Constantinescu: „Gândește-te că stejarul din fața ta este un bunic înțelept și sfătos. Vorba dălții sale trebuie să fie respectuoasă și iubitoare, numai așa îl poți mulțumi.”

(Nina Stănculescu, *Stâlpul sărutului*, în vol. *Brâncuși*)

**crinoidal* – de la *crinoid*, sau crin-de-mare (animal marin nevertebrat)

***amorf* – care nu are o formă precisă

A

1 Notează alte două materiale, în afară de bronz, în care a sculptat Brâncuși. **2 puncte**

2 Scrie în casetă litera corespunzătoare răspunsului corect, valorificând informațiile din **textul 1**.
Brâncuși compară modul românilor de a lucra lemnul cu al

- a) grecilor.
- b) unuia dintre ucenicii săi.
- c) meșteșugarilor.
- d) africanilor.

2 puncte

Răspunsul corect: .

3 Scrie în casetă litera corespunzătoare răspunsului corect, valorificând informațiile din **textul 1**.
Muncind mult, Brâncuși a înțeles că simplitatea înseamnă

- a) lipsa complexității.
- b) rezolvarea complexității.
- c) negarea complexității.
- d) refuzul complexității.

2 puncte

Răspunsul corect: .

- 4 Scrie în casetă litera corespunzătoare răspunsului corect, valorificând informațiile din **textul 2**. În fragmentul extras din textul *Stâlpulsărutului*, de Nina Stănculescu, se evidențiază ideea că sculptorul
- aplică materialului în care sculptează un șablon.
 - adaptează materialul unui model pe care îl are în minte.
 - și materialul intră într-un „dialog” din care se desprinde, treptat, forma finală.
 - modelează materialul potrivit tehnicilor învățate la școala de artă.

2 puncte

Răspunsul corect: .

- 5 Notează „X” în dreptul fiecărui enunț pentru a stabili dacă este adevărat sau fals, bazându-te pe informațiile din cele două texte.

6 puncte

	Enunțul	Adevărat	Fals
Text 1	Brâncuși se arată înțelegător cu tânărul său interlocutor.		
	Lemnul și piatra se lucrează în același fel.		
	În tinerețe, Brâncuși îl citea pe Caragiale.		
Text 2	Brâncuși preia tehnica cioplitorilor anonimi de la el de acasă.		
	<i>Cumințenia pământului</i> a fost sculptată în marmură.		
	Brâncuși compară stejarul din fața sculptorului cu o ființă.		

- 6 Prezintă, în două – trei enunțuri, o trăsătură a textului narativ, ilustrând-o cu o secvență din **textul 1**.
- 7 Prezintă, în 30 – 70 de cuvinte, o temă comună celor două texte date, valorificând câte un element de conținut.
- 8 Crezi că manifestarea originalității unui artist poate fi pusă în legătură cu școala/școlile urmată/urmate de acesta? Justifică-ți răspunsul, în 50 – 100 de cuvinte, valorificând **textul 2**.
- 9 Asociază fragmentul din *Brâncuși sau cum a învățat țestoasa să zboare*, de Moni Stănilă, cu un alt text literar studiat la clasă sau citit ca lectură suplimentară, prezentând, în 50 – 100 de cuvinte, o valoare culturală comună, prin referire la câte o secvență relevantă din fiecare text.

6 puncte

6 puncte

6 puncte

6 puncte

B

- 1 Scrie în casetă litera corespunzătoare răspunsului corect. Există diftong în ambele cuvintele din seria:

- cioplitorului, dinaintea.
- doar, străini.
- fiindcă, trebuie.
- trunchiul, uneori.

2 puncte

Răspunsul corect: .

- 2 Scrie în casetă litera corespunzătoare răspunsului corect. Fac parte din aceeași familie lexicală toate cuvintele din seria:

- formă, a forma, formator, formulă.
- pământ, pământean, pământos, a împământa.
- cumințenie, cuminte, a se cuminți, a minți.
- brâncă, a îmbrânci, Brâncuși, Bran.

2 puncte

Răspunsul corect: .

Partea a III-a

- 3** Scrie în casetă litera corespunzătoare răspunsului corect.
Cuvântul „carieră” este corect utilizat în enunțul:
a) Brâncuși a avut o carieră internațională.
b) De durere, merge la dentist, fiindcă are o carieră.
c) În cariera de păsări, exploratorul caută specii noi.
d) O carieră notorie nu l-a scos din anonimat. **2 puncte**
Răspunsul corect: .
- 4** Scrie în casetă litera corespunzătoare răspunsului corect.
Sinonimele potrivite pentru cuvintele subliniate în fragmentul „se așază direct dinaintea blocului inform și începe să sape în acesta” sunt:
a) amorf, să cioplească. c) imperfect, să irosească.
b) desăvârșit, să lucreze. d) terminat, să adâncească. **2 puncte**
Răspunsul corect: .
- 5** Alcătuieste o enunț asertiv în care substantivul cu funcție sintactică de complement indirect din enunțul „Nu poți da un volum concret unei bucați de marmură.” să fie atribut. **6 puncte**
- 6** Transformă fraza „Gândește-te că stejarul din fața ta este un bunic înțelept și sfătos,” înlocuind un atribut realizat prin adjectiv cu o propoziție subordonată atributivă. **6 puncte**
- 7** Transcrie trei propoziții subordonate diferite din fraza următoare, precizând felul acestora: „Dar, după ce i-am dat vreo două scatoalce pentru că lucra prost și nu înțelegea nimic din sculptură, a umblat pe la prieteni comuni și pe la străini să spună că sunt doar un biet meșteșugar.” **6 puncte**
- 8** Completează spațiile libere din textul de mai jos, reprezentând o posibilă întrebare adresată de un copil curios sculptorului Constantin Brâncuși, cu forma corectă a cuvintelor scrise între paranteze.
_____ (cine, cazul dativ) v-_____ (a plăcea, modul condițional-optativ, timpul perfect) să-i dedicați o sculptură _____ (adjectiv provenit din participiul verbului *a smulge*) lemnului? **6 puncte**

Subiectul al II-lea

20 de puncte

Imaginează-ți că ai vizitat atelierul unui sculptor. Redactează o notă de jurnal, de cel puțin 150 de cuvinte, care să cuprindă prezentarea unei emoții/a unui sentiment din timpul acestei vizite, o secvență narativă, una descriptivă și una explicativă. Data redactării jurnalului este 22 iunie 2021.

NOTĂ!

Punctajul pentru compunere se acordă astfel:

- **conținutul compunerii – 12 puncte**
- **redactarea compunerii – 8 puncte** (coerența textului – **1 punct**; proprietatea termenilor folosiți – **1 punct**; corectitudinea gramaticală – **1 punct**; claritatea exprimării ideilor – **1 punct**; respectarea normelor de ortografie – **2 puncte**; respectarea normelor de punctuație – **1 punct**; lizibilitatea – **1 punct**).

TESTUL 39

- Toate subiectele sunt obligatorii. Se acordă zece puncte din oficiu.
- Timpul de lucru efectiv este de două ore.

SUBIECTUL I

70 de puncte

Citește fiecare dintre textele de mai jos pentru a putea răspunde cerințelor formulate.

TEXTUL 1

Abia așteptam să vină iarna, ca să-mi dau drumul cu sania de pe un deal la care ajungeam greu pentru că se afla la mare depărtare de casă, de aceea nu mă duceam decât o dată sau de două ori pe iarnă acolo. Mă așezam cu burta pe sanie, închideam ochii și îmi dădeam drumul. Despiceam frigul, îl tăiam în două, zăpada mă izbea peste față și nu-mi mai păsa de nimic. Mă apuca seara, mă ustureau buzele, îmi curgea nasul, mă dureau mâinile, aveam ciorapii uzi și alunecam, cu ochii deschiși de data asta, spre rozurile, spre vineții difuz de la capătul pantei. Mă lăsam înghițită de aerul ăla colorat și înnebunitor. Mă opream în vale, împlântată într-o masă de tăcere vătuită, inima mea bătea triumfal în ritm cu inima pădurii.[...] Când ninge, stăteam afară în picioare, cu capul dat pe spate cu gura căscată „ca să mă ningă în gură”. Priveam cu ochii întredeschiși dezordinea alburie și rotitoare venind spre mine, la început risipită, apoi adunându-se încet într-un vârtej care îmi dădea amețeli atât de mari, încât mă prăbușeam în genunchi pe zăpadă, închideam ochii și așteptam să treacă.

Tot iarna mă duceam destul de des la patinoar, unde făceam opturi și piruete, cădeam, mă izbeam de gheață, mă ustureau palmele, simțeam că-mi plesnește pielea. Mă întorceam acasă fierbinte-congelată, înfometată ca un lup și zdrobită. Pe drum înapoi nu mergeam, ci pluteam și aveam senzația că viața este puterea pe care ți-o dă înrudirea ta cu toate cele din jur: cu întunericul indecis al serii, cu zăpada albăstruie și sclipitoare din fața mea, cu înălțimea de deasupra pulsând de stele. Și viața mi se părea simplă, puternică și răcoroasă, ca un fluviu de aer trecând prin toate, cuprinzându-mă și pe mine cu patinele mele pe umăr. [...]

Primăvara, spre seară, ne delectam cu gândilăturile fine ale gândacilor de mai, singurii gândaci suportabili. Pe lângă gândacul ăsta chitinos și frumos, cu elitrele lui de zahăr ars, preferatul nostru era bondarul (știam că nici nu are ac), bondarul pufos, cu hăinuța lui colorată, catifea zburătoare. Alergam după mătăsurile fluturilor, frumoșii fluturi albi de varză, simpli, trecând întotdeauna câte doi prin fața noastră, sau cei mici, albaștri, satinați, ori raritățile după care fugeam cu disperare, coada-rândunicii. [...] Nimic nu era mai palpitant ca emoțiile care ne traversau în timp ce pândeam un fluture roșu pătat cu violet și maro. Inima bătea tare într-un corp imobil, de statuie. Fluturile bătea rar din aripile lui, trupul păros tremura o clipă. Și-apoi se ridica. Ne lăsa în urmă așa, încremeniți. Vânători atinși de o ciudată... nostalgie. [...] Trăiam în lumea asta orizontală și fojgăitoare, fremătătoare, în care făceam mereu noi cuceriri, noi descoperiri. Aveam genunchii verzi din cauza ierbii strivite, brațele zgâriate, obrazul ciupit de țânțari, vreun deget de la mâini sau picioare dureros și umflat din cauza măcănișilor, limba colorată albastru-violet de la afine, nasul îngălbenit de polen. Frunzele de pătlagină, când ne zgâriam, erau singurele noastre bandaje, le puneam pe rană, trăgeam ciorapii treisferturi peste genunchi și gata, „la luptă, la datorie!”.

(Simona Popescu, *Regnum puerile*, din volumul *Exuvii*)

TEXTUL 2



Componentele jocului

- O tablă de joc în interiorul cutiei (traseul de scor)
- 84 cărți de joc
- 36 jetoane de vot în 6 culori diferite, numerotate de la 1 la 6

Pregătirea jocului

Fiecare jucător își alege un iepuraș și îl așază pe spațiul 0 al traseului de scor. Se amestecă cele 84 de cărți și se împart câte 6 fiecăruia jucător. Cărțile rămase se așază într-un teanc.

- Pentru jocul cu 4 jucători, fiecare la câte 4 jetoane de vot (numerotate de la 1 la 4).
- Pentru jocul cu 5 jucători, fiecare la câte 5 jetoane de vot (numerotate de la 1 la 5).
- Pentru jocul cu 6 jucători, fiecare la câte 6 jetoane de vot (numerotate de la 1 la 6).

Notă: Nu arătați nimănui cărțile pe care le aveți în mână!

Destășurarea jocului

Povestitorul

Un jucător este povestitorul runde. Acesta se uită la cele 6 cărți pe care le are în mână. Alege una dintre ele și spune ceva despre aceasta (fără a arăta cartea sa celorlalți jucători).

Ceea ce spune poate avea diverse forme: poate avea unul sau mai multe cuvinte, poate fi chiar un sunet, poate fi inventat sau chiar inspirat dintr-o operă existentă (poezie, cântec, titlu de film, proverbi etc.)

Cine este povestitorul primei runde? Primul jucător cărui îi vine la rând să vorbească să spună

Alegerea unei cărți pentru povestitor

Dintre cele 6 cărți pe care le are în mână, ceilalți jucători o aleg pe cea care se potrivește cel mai bine cu ceea ce a spus povestitorul.

Apoi, fiecare îi înmânează cartea sa povestitorului, fără a o arăta celorlalți jucători. Povestitorul amestecă toate cărțile primite împreună cu cartea sa. Apoi le așază aleator pe masă, cu fața în sus. Cartea din stânga va avea numărul 1, cea de lângă ea va avea numărul 2, și așa mai departe.

Descoperirea imaginii povestitorului: votul

Scopul celorlalți jucători este să descopere imaginea povestitorului dintre cele etalate. Fiecare jucător votează în secret cartea pe care o bănuiește ca fiind a povestitorului (povestitorul nu votează).

Apoi așază în dreptul său, cu fața în jos, jetoanele de vot corespunzător cărții pe care dorește să o voteze. După ce au votat toți jucătorii, jetoanele de vot se întorc cu fața în sus și se așază în dreptul cărților respective.

Notă: Nu arătați vocea să vă votați propria imagine!

Punctarea

- Dacă toți jucătorii au descoperit imaginea povestitorului, sau dacă niciunul nu a descoperit-o, atunci povestitorul nu primește niciun punct iar restul jucătorilor primesc câte 2 puncte.
- În celelalte cazuri, povestitorul primește 3 puncte, precum și toți ceilalți jucători care au descoperit imaginea acestuia.
- Fiecare jucător, cu excepția povestitorului, primește încă un punct pentru fiecare vot din dreptul imaginii sale.

Jucătorii își înaintează iepurașii pe traseul de scor cu un număr de spații egal cu punctele câștigate.

Sfârșitul rundeii

Fiecare jucător trage cărți din pachet până ajunge din nou la 6 cărți. Povestitorul noi runde va fi jucătorul care stă în stânga povestitorului din runda curentă (se continuă în sensul acelor de ceas).

Sfârșitul jocului

Jocul se termină la finalul rundeii în care unul dintre jucători ebișne sau depășește 30 puncte. Jucătorii cu cele mai multe puncte câștigă jocul. În caz de egalitate, jucătorii ajung la egalitate împărțind victoria.



Sfaturi utile

Dacă spusele povestitorului descriu prea exact imaginea, toți jucătorii o vor descoperi ușor iar el nu va primi niciun punct.

Pe de altă parte, dacă indiciul dat de povestitor este prea vag, este foarte posibil ca nimeni să nu-i voteze imaginea și iarăși el nu va primi niciun punct.

Astfel, provocarea povestitorului este să găsească un indiciu care să nu fie nici prea descriptiv dar nici prea vag, pentru a avea șanse să fie descoperit doar de o parte dintre jucători, dar nu de toți. La început, acest lucru poate fi mai dificil, dar veți vedea că inspirația vine mult mai ușor după câteva runde.

A

1 Transcrie, din textul literar, doi termeni care denumesc specii de insecte.

2 puncte

2 Scrie în casetă litera corespunzătoare răspunsului corect, valorificând informațiile din **textul 1**.

Secvența „dezordinea alburie și rotitoare” din textul scris de Simona Popescu se referă la

a) avalanșa ucigătoare.

c) lipsa de ordine în gândire.

b) debandada din casa naratoarei.

d) ninsoarea imaculată.

2 puncte

Răspunsul corect: .

Partea a III-a

- 3 Scrie în casetă litera corespunzătoare răspunsului corect, valorificând informațiile din **textul 2**.

Jocul „Dixit” ia sfârșit atunci când

- a) jucătorul din stânga celui care povestește nu mai are idei.
- b) s-au terminat cărțile de joc.
- c) toți jucătorii au terminat de povestit.
- d) un jucător a obținut sau a depășit 30 de puncte.

2 puncte

Răspunsul corect: .

- 4 Scrie în casetă litera corespunzătoare răspunsului corect, valorificând informațiile din **textul 1**.

În fragmentele din volumul *Exuvii*, de Simona Popescu, se evidențiază

- a) durerile copilăriei.
- b) greutatea materiale.
- c) jocurile copilăriei.
- d) singurătatea ființei.

2 puncte

Răspunsul corect: .

- 5 Notează „X” în dreptul fiecărui enunț pentru a stabili dacă este adevărat sau fals, bazându-te pe informațiile din cele două texte.

6 puncte

	Enunțul	Adevărat	Fals
Text 1	larna, tânăra practica, deseori, patinajul.		
	Primăvara, prinsul fluturilor era îndeletnicirea cea mai palpitantă.		
	Când se răneau, copiii se tratau cu frunze de pătlagină și abandonau jocul.		
Text 2	Jucătorii își aleg cartea în funcție de personalitatea și creativitatea lor.		
	„Dixit” conține 86 de piese de joc.		
	Jucătorii trebuie să asocieze poveștii o carte de joc sugestivă.		

- 6 Prezintă, în două – trei enunțuri, rolul descrierii din primul paragraf al **textului 1**, ilustrând cu o secvență.

6 puncte

- 7 Prezintă, în 30 – 70 de cuvinte, o legătură care se poate stabili, la nivelul conținutului, între fragmentele din romanul *Exuvii*, de Simona Popescu, și textul nonlitar.

6 puncte

- 8 Crezi că fetița prezentată în fragmentele din romanul *Exuvii* este o ființă creativă? Justifică-ți răspunsul, în 50 – 100 de cuvinte, valorificând textul dat.

6 puncte

- 9 Asociază fragmentele din romanul *Exuvii*, de Simona Popescu, cu un alt text literar studiat la clasă sau citit ca lectură suplimentară, prezentând, în 50 – 100 de cuvinte, o idee comună, prin referire la o secvență relevantă din fiecare text.

6 puncte

B

- 1 Scrie în casetă litera corespunzătoare răspunsului corect.

Sunt despărțite corect toate cuvintele din seria:

- a) in-di-ciu, ju-că-to-ri.
- b) in-di-ci-u, ju-că-to-ri.
- c) in-di-ciu, ju-că-tori.
- d) in-di-ci-u, ju-că-tori.

2 puncte

Răspunsul corect: .

- 2** Scrie în casetă litera corespunzătoare răspunsului corect.
Sunt derivate toate cuvintele din seria:
a) despicam, fluturilor. c) mățăsurile, întotdeauna.
b) hăinuța, înnebunitor. d) patinoar, păros. **2 puncte**
Răspunsul corect: .
- 3** Scrie în casetă litera corespunzătoare răspunsului corect.
Cuvântul „senzație” este corect utilizat în enunțul:
a) Am avut senzația să zbor. c) Nu am nicio senzație despre asta.
b) El a avut senzația de a pleca din clasă. d) Senzația de sete este copleșitoare. **2 puncte**
Răspunsul corect: .
- 4** Scrie în casetă litera corespunzătoare răspunsului corect.
Sinonimele potrivite pentru cuvintele subliniate în enunțul „Inima bătea tare într-un corp imobil, de statuie.” sunt:
a) încontinuu, inert. b) puternic, mișcător. c) rapid, fix. d) ușor, neclintit. **2 puncte**
Răspunsul corect: .
- 5** Rescrie fragmentul următor, trecând verbele de la imperfect la prezent: „Despicam frigel, îl tăiam în două, zăpada mă izbea peste față.” **6 puncte**
- 6** Alcătuiește un enunț asertiv în care substantivul cu funcție sintactică de atribut din enunțul „Inima bătea tare, într-un corp imobil, de statuie.” să fie complement indirect. **6 puncte**
- 7** Scrie un enunț despre un joc pentru copii sub forma unei fraze alcătuite din două propoziții principale aflate în raport de coordonare copulativă. **6 puncte**
- 8** Enunțul următor reprezintă sfatul unui antrenor de baschet adresat unui părinte.
Rescrie-l, corectând greșelile de orice natură!
„Dacă ar ști să fie fair-play fii dumneavoastră ar fii apreciați de către arbitrii.” **6 puncte**

SUBIECTUL AL II-LEA

20 de puncte

Scrie o compunere, de minimum 150 de cuvinte, în care să caracterizezi personajul din **textul 1**.

În redactarea caracterizării, vei avea în vedere:

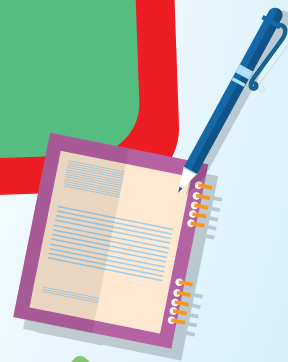
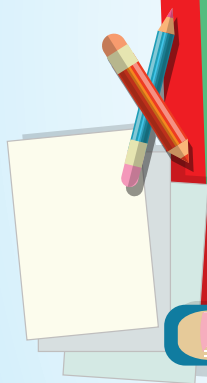
- precizarea a două date de identificare a personajului (nume, vârstă, ocupație, origine, portret fizic etc.);
- numirea a două trăsături morale ale personajului;
- ilustrarea a două mijloace de caracterizare diferite, prin câte o secvență comentată;
- corelarea unei valori personale cu una dintre valorile personajului.

NOTĂ!

Punctajul pentru compunere se acordă astfel:

- **conținutul compunerii – 12 puncte**
- **redactarea compunerii – 8 puncte** (marcarea paragrafelor – **1 punct**; coerența textului – **1 punct**; proprietatea termenilor folosiți – **1 punct**; corectitudinea gramaticală – **1 punct**; claritatea exprimării ideilor – **1 punct**; respectarea normelor de ortografie – **1 punct**; respectarea normelor de punctuație – **1 punct**; lizibilitatea – **1 punct**).

PARTEA a IV-a
Soluții și
sugestii de
rezolvare



45

EDICIA

Soluții și sugestii de rezolvare

Redactarea compunerii – 8 puncte: coerența textului; proprietatea termenilor; corectitudinea gramaticală; claritatea exprimării ideilor; respectarea normelor de ortografie; respectarea normelor de punctuație; lizibilitatea.

Notă! Compunerea nu va fi precedată de titlu sau de motto. Punctajul pentru redactare se acordă doar în cazul în care compunerea are minimum 150 de cuvinte și dezvoltă subiectul propus. Baremul de examen prevede acordarea a 10 puncte din oficiu.

TESTUL 3

DESCARCĂ
FIȘA DE
AUTOEVALUARE



70 de puncte

Subiectul I

A

1. balene, urși polari; 2. c; 3. d; 4. d; 5.

	Enunțul	Adevărat	Fals
Text 1	Un cuvânt-cheie din textul <i>La Polul Nord</i> este verbul „dorm”.	X	
	În textul <i>La Polul Nord</i> se conturează imaginea unui infinit perceptibil olfactiv.		X
	În textul <i>La Polul Nord</i> , verbele la timpul prezent creează sugestia eternității.	X	
Text 2	Călătorul relatează despre o croazieră la Polul Nord.	X	
	Zgomotul elicopterului nu sperie animalele de la Polul Nord.		X
	Peisajul observat în croazieră se schimbă repede, de la o oră la alta.		X

6. Prezentarea unei caracteristici din primul text (de exemplu: Versurile prezintă un peisaj înghețat, lipsit de viață. Secvența „câmpii de gheață ce dorm” arată că natura este cuprinsă de frigul arctic etc.); vei scrie răspunsul în două – trei enunțuri; 7. De exemplu: Tema comună celor două texte este natura. În poezia lui Iuliu Cezar Săvescu este descrisă natura unui ținut îndepărtat, exotic, ce-i trezește omului sentimente de melancolie, introducându-l într-o stare de reverie; în al doilea text, Polul Nord este privit ca un obiectiv turistic a cărui vizitare îi aduce omului încântare etc.; respectarea limitei de cuvinte (un răspuns de 30 – 70 de cuvinte); 8. Menționarea răspunsului la întrebarea dată (da/nu); motivarea răspunsului, valorificând textul dat (de exemplu: Investiția într-o călătorie foarte costisitoare poate fi direct proporțională cu mulțumirea sufletească adusă de aceasta călătorului, deoarece o asemenea călătorie este atent pregătită de organizatori, iar turistul care se angajează să o facă analizează bine raportul dintre cheltuieli și „beneficii”, acestea fiind pe măsura așteptărilor: „era ca o vrajă”, „Simplu, desăvârșit, grandios. Totul părea ireal” etc./Deși textul citat conține mărturia unei călătorii în care raportul dintre costuri și mulțumirea sufletească a călătorului pare echitabil, cred că o experiență apropiată, dar cu o cheltuială nesemnificativă ar putea fi trăită vizionând un film 4DX, în care, stând în fotoliul de la cinematograful, poți vedea urși albi și balene, poți simți cum vaporul lovește blocurile de gheață sau chiar temperatura foarte scăzută de la Polul Nord etc.); încadrarea în 50 – 100 de cuvinte; respectarea normelor de ortografie și de punctuație; 9. Texte literare studiate sau citite ca lectură suplimentară care se pot asocia cu textul 2: *Fram, ursul polar*, de Cezar Petrescu, *Cărțile cu Apolodor*, de Gellu Naum, *Crăiasa Zăpezii*, de Hans Christian Andersen etc. Precizarea unei valori morale sau culturale comune (de exemplu: Atât în jurnalul prezentat *La Polul Nord: experiența fără limite*, cât și în *Fram, ursul polar*, de Cezar Petrescu, se prezintă o călătorie la Polul Nord, în timpul căreia călătorii își arată respectul față de natură/admirația etc. În textul dat, exploratorii sunt uimiți de frumusețea și de liniștea locului, și chiar dacă peisajul rămâne același pentru zile întregi, grandoarea și simplitatea Polului Nord îi fascinează. În textul lui Cezar Petrescu, echipajul îl duce pe Fram înapoi în ținuturile înghețate, prezentându-se călătoria și dificultatea înaintării printre ghețari, dar și admirația pe care echipajul o are față de locurile natale ale ursului polar etc.); încadrarea în 50 – 100 de cuvinte; respectarea normelor unei exprimări corecte.

B

1. d; 2. c; 3. d; 4. b; 5. *Sigur, asta nu i-a descurajat pe unii care au reușit să fi străbătut întinderea de ghețuri și să fi atins Polul Nord.*; 6. *Îți place strălucirea peisajului arctic?*; 7. „Văzând acum (...) aventura acelor primi navigatori pe aici îmi pare de-a dreptul uimitoare” – *propoziție principală*; „cu câtă greutate înaintează uneori acest spărgător de gheață, considerat cel mai puternic din lume” – *propoziție subordonată completivă directă*; „(și) cum este din când în când încolțit de banchize” – *propoziție subordonată completivă directă*; 8. *aș ruga, îmi, ale căror.*

Conținutul compunerii – 12 puncte: adecvarea conținutului la cerință, prin prezentarea participării la lansarea, într-o librărie, a jurnalului de călătorie al unui explorator întors de la Polul Nord; respectarea convențiilor specifice unei scrisori (notarea locului și a datei, formula de adresare și formula de încheiere, stilul și limbajul adecvate relației cu destinatarul, utilizarea persoanei I, așezarea în pagină etc.); împărtășirea unei emoții/a unui sentiment, resimțită/resimțit în timpul participării la prezentarea jurnalului de călătorie; introducerea în textul scrisorii a secvențelor solicitate (narativă, descriptivă, argumentativă).

Redactarea compunerii – 8 puncte: marcarea corectă a paragrafelor; coerența textului; proprietatea termenilor folosiți; corectitudinea gramaticală; claritatea exprimării ideilor; respectarea normelor de ortografie; respectarea normelor de punctuație; lizibilitatea.

Notă! Compunerea nu va fi precedată de titlu sau de motto. Punctajul pentru redactare se acordă doar în cazul în care compunerea are minimum 150 de cuvinte și dezvoltă subiectul propus. Baremul de examen prevede acordarea a 10 puncte din oficiu.

Rezolvarea Subiectului al II-lea, realizată de o elevă de clasa a VIII-a

22 noiembrie 2021

București

Dragă George,

M-am întors de la Librarium, unde tocmai am participat la prezentarea unui jurnal de călătorie scris de un explorator care a fost la Polul Nord. Am ajuns acolo întâmplător, dar am rămas până la final. Știu cât ești de fascinat când vorbim despre locuri îndepărtate sau când cunoști oameni remarcabili, așa că îți scriu impresiile mele.

După ce autorul s-a prezentat, ne-a condus, împreună cu organizatorii evenimentului, într-o sală imensă. S-a așezat pe un scaun în fața mulțimii și a început să ne povestească peripețiile sale pe tărâmul înghețat.

În spatele lui apăreau, proiectate pe perete, imagini din expediție. Peisajele erau cu adevărat spectaculoase. Înălțimile, prăpăstiile erau acoperite toate cu o coajă groasă de gheață. Privindu-le puteam, parcă, să simt frigul acelor locuri. Sloiuri de gheață pluteau pe suprafața oceanului asemenea unor imense cioburi de sticlă căzute pe un albastru-închis și multiplicat la nesfârșit.

M-a impresionat fiecare cuvânt rostit de acest misterios călător. Mi-am dat seama că prezentările de carte sunt modalități foarte eficiente de a învăța lucruri noi. Pe de o parte, autorul ne-a redat atât de clar fiecare stare trăită de el în peisajul arctic, încât mă simțeam parțial acolo, printre urși albi, pe care i-aș fi studiat, asemenea exploratorului, cu prudență și curiozitate. Pe de altă parte, să fim serioși – câtă lume explorează Polul Nord? A fost deci o experiență extraordinară să întâlnesc pe cineva care să mă „ducă” într-o asemenea călătorie.

Sunt sigură că te-ai fi impresionat și pe tine această prezentare de carte și îmi pare rău că nu ai fost acolo, dar măcar ai impresiile mele.

A, și să nu uiți! Am pentru tine cartea cu autograful autorului!

Cu drag,
Georgiana

TESTUL 4

Subiectul I

DESCARCĂ
FIȘA DE
AUTOEVALUARE



70 de puncte

A

1. preschimbarea într-un drumeag de munte, într-o bănuță de lemn; 2. b; 3. b; 4. d; 5.

	Enunțul	Adevărat	Fals
Text 1	Val este uimit că bunicul nu este din fum, ca visele celelalte.	X	
	Val nu își dă seama că întâlnirea cu bunicul se petrece în vis.		X
	Înainte de a se trezi, Val simte multă durere și furie.		X

TESTUL 11

DESCARCĂ
FIȘA DE
AUTOEVALUARE



70 de puncte

Subiectul I

A

1. lemn, piatră; 2. d; 3. b; 4. c; 5.

	Enunțul	Adevărat	Fals
Text 1	Brâncuși se arată înțelegător cu tânărul său interlocutor.	X	
	Lemnul și piatra se lucrează în același fel.		X
	În tinerețe, Brâncuși îl citea pe Caragiale.	X	
Text 2	Brâncuși preia tehnica cioplitorilor anonimi de la el de acasă.	X	
	Cumințenia pământului a fost sculptată în marmură.		X
	Brâncuși compară stejarul din fața sculptorului cu o ființă.	X	

6. Prezentarea unei trăsături a textului narativ, cu ilustrarea unei secvențe din **textul 1** (de exemplu: În textul narativ există personaje care participă la acțiune. Brâncuși discută cu tânărul său interlocutor despre arta cioplitorului: „Nu știu, băiete, eu sunt un ascet.” etc.); vei scrie răspunsul în două – trei enunțuri; 7. De exemplu: Tema comună celor două texte este arta, respectiv condiția artistului. Din **textul 1** reies semnificații legate de ipostazele artistului, maestrul dialogând cu ucenicul său, căruia îi explică în ce constă sacralitatea artei; în **textul 2** este surprins/explicat procesul prin care sculptorul a dobândit un profil artistic specific, unic, original etc.; respectarea limitei de cuvinte (un răspuns de 30 – 70 de cuvinte); 8. Menționarea răspunsului la întrebarea dată (da/nu); motivarea răspunsului, valorificând textul dat (de exemplu: Manifestarea originalității unui artist poate fi pusă în legătură cu școala/școlile urmate de acesta, întrucât studiul îl pune în situația de a observa/a înțelege alte modele/tipuri de creatori și de a conștientiza specificul artei/viziunii sale artistice; este cazul lui Brâncuși, care și-a descoperit specificul/nota personală – în profundă legătură cu arta cioplitorilor anonimi – abia după ce a parcurs „școli de artă” etc./Deși pare a fi în legătură cu școala/școlile urmate, originalitatea unui artist este un dat natural care nu depinde de circumstanțe/de împrejurările studiului; aceasta se va manifesta oricum, mai devreme sau mai târziu, cum se întâmplă și în cazul lui Brâncuși, care se întoarce de la sine la învățătura simplă a sculptorilor populari, chiar dacă între timp a trecut prin anumite „școli de artă” etc.); încadrarea în 50 – 100 de cuvinte; respectarea normelor de ortografie și de punctuație; 9. Texte literare studiate sau citite ca lectură suplimentară care se pot asocia cu fragmentul din *Brâncuși sau cum a învățat țestoasa să zboare*, de Moni Stănilă: legenda/mitul lui Pygmalion, de Alexandru Mitru, *Sculptorul sibastu*, *Artistul sculptează o fecioară din fildeș*, *Statuia prinde viață*, în *Legendele Olimpului*, vol. I, *Zei*; *Luchian. Ochii, sufletul, mâna*, de Veronica D. Niculescu; *Cum să faci portretul unei păsări*, de Jacques Prévert etc. Precizarea unei valori comune – frumosul ca ideal estetic (de exemplu: În textele *Brâncuși sau cum a învățat țestoasa să zboare* și în legenda antică prelucrată de Alexandru Mitru este prezentat idealul de frumos, prin imaginea unui sculptor talentat, total absorbit de arta sa; Pygmalion este un personaj ireal, din mitologia Antichității. Constantin Brâncuși este un artist de referință al sculpturii moderne; ambii sculptori sunt adevărate modele de artiști etc.); încadrarea în 50 – 100 de cuvinte; respectarea normelor unei exprimări corecte.

B

1. a; 2. b; 3. a; 4. a; 5. Culoarea *bucății de marmură este luminoasă.*; 6. De exemplu: *Gândește-te că stejarul din fața ta este un bunic înțelept¹ și care îți oferă sfaturi.²; care îți oferă sfaturi* – propoziție subordonată atributivă; 7. Se vor alege oricare trei propoziții subordonate diferite: „după ce i-am dat vreo două scatoalce” – *propoziție subordonată circumstanțială de timp*; „pentru că lucra prost” – *propoziție subordonată circumstanțială de cauză*; „(și) nu înțelegea nimic din sculptură” – *propoziție subordonată circumstanțială de cauză*; „să spună” – *propoziție subordonată circumstanțială de scop*; „că sunt doar un biet meșteșugar” – *propoziție subordonată completivă directă*; 8. *cui, ar fi plăcut, smulsă.*

Subiectul al II-lea

20 de puncte

Conținutul compunerii – 12 puncte: adecvarea conținutului la cerință, prin prezentarea unei vizite în atelierul unui sculptor; respectarea trăsăturilor unei note de jurnal (notarea datei și a locului, utilizarea persoanei I); prezentarea unei

emoții/a unui sentiment, resimțită/resimțit în timpul vizitării atelierului sculptorului; introducerea în nota de jurnal a secvențelor solicitate (nativă, descriptivă, explicativă).

Redactarea compunerii – 8 puncte: marcarea corectă a paragrafelor; coerența textului; proprietatea termenilor folosiți; corectitudinea gramaticală; claritatea exprimării ideilor; respectarea normelor de ortografie; respectarea normelor de punctuație; lizibilitatea.

Notă! Compunerea nu va fi precedată de titlu sau de motto. Punctajul pentru redactare se acordă doar în cazul în care compunerea are minimum 150 de cuvinte și dezvoltă subiectul propus. Baremul de examen prevede acordarea a 10 puncte din oficiu.

TESTUL 12

DESCARCĂ
FIȘA DE
AUTOEVALUARE



70 de puncte

Subiectul I

A

1. De exemplu: figuri de oameni, animale sau obiecte; 2. b; 3. c; 4. c; 5.

	Enunțul	Adevărat	Fals
Text 1	Curcubeul devine o punte imaginară către casa persoanei iubite.	X	
	Poetului îi place natura montană.	X	
Text 2	Cunoașterea cerului presupune cunoașterea diferitelor grupări de stele.	X	
	Raportul dintre lungimea brațului și diametrul mâinii este diferit, în funcție de oameni.		X
	Între diametrul aparent al Soarelui și al Lunii există variații considerabile.		X
	Constelațiile au reprezentat o sursă de inspirație pentru diferiți artiști.	X	

6. Precizarea felului rimei și a măsurii versurilor (Rima este încrucișată și măsura este de opt-nouă/8-9 silabe.); 7. De exemplu: Tema comună celor două texte este natura, respectiv fenomenele atmosferice. Din **textul 1** reies semnificații legate de natura montană și de spectaculozitatea unui curcubeu, element simbolic; în **textul 2** este prezentată natura celestă, universul cercetat de oamenii de știință, dar și de oamenii obișnuiți. Cerul și fenomenele sale au fascinat dintotdeauna omenirea. etc.; respectarea limitei de cuvinte (un răspuns de 30 – 70 de cuvinte); 8. Menționarea răspunsului la întrebarea dată (da/nu); motivarea răspunsului, valorificând textul 2 (de exemplu: Constelațiile ar trebui studiate la școală, pentru că informațiile despre bolta cerească pot stimula imaginația; în textul doi sunt menționate opere literare și plastice inspirate de cea mai cunoscută constelație, intrate în universalitate prin valoarea lor etc./ Consider că nu este necesar studiul constelațiilor la școală, ca materie obligatorie, pentru că oamenii/tinerii creativi și avizi de informație își găsesc siguri sursele de informație și de inspirație; textul 2 este un fragment dintr-un ghid practic publicat online, pe care îl poate citi oricine este interesat); încadrarea în 50 – 100 de cuvinte; respectarea normelor de ortografie și de punctuație.; 9. Texte literare studiate sau citite ca lectură suplimentară care se pot asocia cu poezia *Curcubeul*, de Dimitrie Anghel, sunt, de exemplu: *Vara*, de George Coșbuc, *Scoica*, de Ion Pillat etc. Precizarea unei valori comune, cum ar fi frumusețea de care suntem înconjurați. În textele *Curcubeul* și în *Vara* – poezii scrise de Dimitrie Anghel și de George Coșbuc – este prezentată relația eului liric cu natura splendidă, văzută în toată măreția ei (Ceahlăul, „un uriaș cu fruntea-n soare”, curcubeul, „punte de culori”); peisajul este de o „sălbatică splendoare”, lumina este „schimbătoare”; natura este văzută ca sursă de inspirație în ambele texte; sentimentul dominant care se desprinde din ambele poezii este cel de entuziasm, de bucurie, în fața naturii eterne, a cărei frumusețe este descoperită cu uimire și cu smerenie etc.); încadrarea în 50 – 100 de cuvinte; respectarea normelor unei exprimări corecte.

B

1. b; 2. d; 3. De exemplu: *munte* – sens propriu de bază; *perdea* – sens figurat; 4. De exemplu: *imi* – pronume personal, dativ; *mă* – pronume reflexiv, acuzativ; *tine* – pronume personal, acuzativ; 5. *Aș urca țăriile cerești/ Și, când nici nu te-aștepți, deodată/ Ți-aș bate cu degetu-n ferești...*; 6. *Exercițiile nu sunt simple*; 7. *Este minunat cerul¹/ale cărui stele strălucesc ca diamantele.²*; 8. *aștrii, a căror, să privesc, aurii, aduse, Fii*.

TESTUL 39

DESCARCĂ
FIȘA DE
AUTOEVALUARE



70 de puncte

Subiectul I

A

1. De exemplu: *fluture, bondarul, gândaci, coada-rândunicii*; 2. d; 3. d; 4. c; 5.

	Enunțul	Adevărat	Fals
Text 1	Iarna, tânăra practica, deseori, patinajul.	X	
	Primăvara, prinsul fluturilor era îndeletnicirea cea mai palpitantă.	X	
	Când se răneau, copiii se tratau cu frunze de pătlagină și abandonau jocul.		X
Text 2	Jucătorii își aleg cartea în funcție de personalitatea și creativitatea lor.		X
	„Dixit” conține 86 de piese de joc.		X
	Jucătorii trebuie să asocieze poveștii o carte de joc sugestivă.	X	

6. De exemplu: Descrierea ninsorii sugerează ideea că personajul vibrează la farmecul naturii. Ritmul naturii devine și ritmul inimii copilului copleșit de emoție și de bucurie. Pădurea capătă atribute magice: „Priveam cu ochii deschiși dezordinea rotitoare venind spre mine, la început risipită, apoi adunându-se într-un vârtej” etc.; vei scrie răspunsul în două – trei enunțuri; 7. Precizarea unei legături între cele două texte, la nivelul conținutului (de exemplu: ambele abordează tema jocului); prezentarea nuanțată și adecvată a legăturii precizate (de exemplu: Atât în fragmentele din romanul *Exuvii*, de Simona Popescu, cât și în textul nonliterar jocul devine o sursă inepuizabilă de bucurie și de relaxare totală, dar și un mijloc de cunoaștere a lumii din jur. Jocul le oferă șansa copiilor de a-și depăși limitele și de a evolua etc.); respectarea limitei de cuvinte (un răspuns de cel puțin 30 de cuvinte); 8. Formularea răspunsului la întrebarea dată (de exemplu: Consider că fetița evocată în romanul Simonei Popescu este o ființă care debordează de creativitate.); motivarea răspunsului prin valorificarea textului (de exemplu: Această făptură ingenuă își trăiește plener vârsta copilăriei, imaginându-și că trăiește la unison cu ritmurile naturii: „inima mea bătea triumfal în ritm cu inima pădurii”. Jocurile îi generează o veselie fără margini: „pe drum înapoi nu mergeam, ci pluteam” și îi conferă senzația că se leagă prin fire tainice cu întregul univers/marele Tot: „aveam senzația că viața este puterea pe care ți-o dă înrudirea ta cu toate cele din jur”. De asemenea, fetița privește cu delicatețe și cu originalitate toate ființele din jurul său: „gândacul ăsta chitinos și frumos, cu elitrele lui de zahăr ars” etc.); încadrarea în 50 – 100 de cuvinte; respectarea normelor de ortografie și de punctuație; 9. Texte literare studiate sau citite ca lectură suplimentară care se pot asocia cu fragmentele din romanul *Exuvii*, de Simona Popescu: *Iarna pe uliță*, de George Coșbuc, *Prietenii copilăriei mele*, de Wilson Rawls, *Amintiri din copilărie*, de Ion Creangă etc. Prezentarea unei idei comune în *Exuvii*, de Simona Popescu, și în *Amintiri din copilărie*, de Ion Creangă (de exemplu: Copilăria – vârsta de aur a omului, dominată de bucuria de a se juca. Perioada copilăriei se află, în ambele romane, sub „zodia” inocenței și a fericirii nețârmurite: „Hai mai bine despre copilărie să povestim, căci ea singură este veselă și nevinovată.” Principala îndeletnicire a celor doi copii este jocul, prin care descoperă, cu o imensă mirare, universul exterior. Eroina din *Exuvii* este pasionată de patinaj și de lumea miniaturală, cea a insectelor. Nică rămâne în memoria cititorilor prin plecatul la colindat cu băieții mai mari etc.); încadrarea în 50 – 100 de cuvinte; respectarea normelor unei exprimări corecte.

B

1. c; 2. b; 3. d; 4. c; 5. *Despic frigul, îl tai în două, zăpada mă izbește peste față.*; 6. *I-am dat statuii un nume.*; 7. *„Nu te supăra, frate!” este un joc pentru copii^{1/} și poate fi jucat în 2-4 jucători.^{2/}*; 8. *Dacă ar ști să fie fairplay, fiii dumneavoastră ar fi apreciați de către arbitri.*

Subiectul al II-lea

20 de puncte

Conținutul compunerii – 12 puncte: adecvarea conținutului la cerință, prin caracterizarea personajului din fragmentul extras din romanul *Exuvii*, de Simona Popescu; precizarea a două date de identificare a personajului (nume, vârstă, ocupație, origine, portret fizic etc.); numirea a două trăsături morale ale personajului; ilustrarea a două mijloace de caracterizare diferite, prin câte o secvență comentată; corelarea unei valori transmise prin acest personaj cu una importantă pentru tine, justificându-ți răspunsul.

Redactarea compunerii – 8 puncte: coerența textului; proprietatea termenilor; corectitudinea gramaticală; claritatea exprimării ideilor; respectarea normelor de ortografie; respectarea normelor de punctuație; lizibilitatea.

Notă! Compunerea nu va fi precedată de titlu sau de motto. Punctajul pentru redactare se acordă doar în cazul în care compunerea are minimum 150 de cuvinte și dezvoltă subiectul propus. Baremul de examen prevede acordarea a 10 puncte din oficiu.

Rezolvarea Subiectului al II-lea, realizată de un elev de clasa a VIII-a

În fragmentul selectat din romanul „Exuvii”, de Simona Popescu, este evocat nostalgic chipul luminos al unei fături surprinse la vârsta inocenței, autoarea recompunând imaginea acesteia din memoria afectivă, prin rememorare. Personajul principal este o fetiță zburdalnică a cărei principală îndelelnicire este joaca în sânul naturii ocrotitoare.

În text, accentul nu cade pe conturarea portretului fizic al protagonistei, ci pe prezentarea portretului moral. Totuși, sunt menționate câteva detalii de ordin fizic, naratoarea autocaracterizându-se: „Aveam genunchii verzi din cauza ierbii strivite, brațele zgâriate, obrazul ciupit de tântari, vreun deget de la mâini sau picioare dureros și umflat din cauza măcăciunilor...” Însă prezentarea acestor însușiri fizice are menirea de a evidenția feroarea jocului, urmele lăsate de acesta pe corp fiind insignifiante în raport cu bucuria imensă pe care jocurile i-o generează copilei care debordează de energie. Nicio rană nu o determină pe fetiță sau pe tovarășii săi să abandoneze joaca, aceștia, descurcându-se, recurgând la tratamente naturiste: „Frunzele de pătlagină, când ne zgâriam, erau singurele noastre bandaje.” Dar jocul nu e doar o sursă inepuizabilă de distracție, ci și o manieră prin care fetița descoperă lumea înconjurătoare și se descoperă pe sine, fiind avidă de cunoaștere: „Trăiam în lumea asta [...] în care făceam mereu noi cuceriri, noi descoperiri.”

Portretul moral este realizat indeosebi prin caracterizare indirectă, trăsăturile protagonistei desprinzându-se din fapte, gânduri, comportament, reacții, atitudine. Astfel, faptele personajului sunt elocvente pentru caracterul său puternic. Curajoasă, fetița înfruntă frigul tăios și, așezată într-o poziție nefirească și periculoasă, își dă drumul cu sania de pe deal. Același dârzenie, dublată de perseverență, o demonstrează și când practică cu grație patinajul. Deși deseori cade și se lovește, fetița nu renunță la această pasiune.

Fire delicată, cu o imaginație fără frontiere, fetița percepe lumea din jurul său într-o manieră sensibilă. Aflată la vârsta candorii, are puterea de a descifra misterele lumii înconjurătoare, având revelația contopirii sale cu universul: „Și viața mi se părea simplă, puternică și răcoroasă, ca un fluviu de aer trecând prin toate, cuprinzându-mă și pe mine cu patinele pe umăr.”

O valoare a personajului, pe care o apreciez și eu, este iubirea față de natură și față de „lumea celor care nu cuvântă”. Atentă la detalii și sensibilă la frumos, protagonista își apleacă cu delicatețe privirea asupra universului miniatural. Elocventă în acest sens este descrierea plină de duioșie a insectelor: „Pe lângă gândacul ăsta chitinos și frumos, cu elitrele lui de zahăr ars, preferatul nostru era [...] bondarul pufos, cu hăinuța lui colorată, catifea zburătoare.” Asemenea fetiței, contemplarea acestor ființe plâpânde imi generează o stare de beatitudine: „Nimic nu era mai palpitant ca emoțiile care ne traversau în timp ce pândeam un fluture roșu pătat cu violet și maro. [...] Ne lăsa în urmă așa, încremeniți.”

Acest personaj impresionează puternic prin creativitatea debordantă, dar, mai ales, prin libertatea absolută. Fetița nu este încorsetată de rigori, trăind plenar pe tărâmurile paradizice ale copilăriei.

TESTUL 40

Subiectul I

A

1. De exemplu: un roman francezesc, o revistă franceză; 2. c; 3. c; 4. b; 5.

DESCARCĂ
FIȘA DE
AUTOEVALUARE



70 de puncte

	Enunțul	Adevărat	Fals
Text 1	Școala și cărțile oferă toate răspunsurile la întrebările importante.		X
	Sensul vieții se descoperă trăind experiențe diverse.	X	